

Ile-de-France études

Les jeunes de 15 à 29 ans en Seine-Saint-Denis



Claire Decondé, Philippe Pottier
Insee Ile-de-France

Anne Foussat, François Hamet
Département de Seine-Saint-Denis

**Ce rapport d'étude élaboré en partenariat avec le Conseil Général de
Seine-Saint-Denis fait suite à la publication de 2 synthèses de 6 pages :**

**« En Seine-Saint-Denis, la qualification des jeunes progresse
mais leur insertion reste difficile »**

Insee Ile-de-France à la page n°357 - mai 2011

**« Quitter le logement familial est plus difficile pour les jeunes de
Seine-Saint-Denis »**

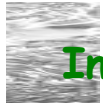
Insee Ile-de-France à la page n°390 - juin 2012



Sommaire

Introduction	3
1 ^{ère} partie : qualification et emploi	4
2 ^{ème} partie : décohabitation et logement	13
3 ^{ème} partie : résultats infra-départementaux	29

Remarque : dans l'ensemble de ce document, sauf indication contraire, les tableaux, graphiques, cartes et commentaires portent sur les jeunes **âgés de 15 à 29 ans résidant en Seine-Saint-Denis**. Le département de Seine-Saint-Denis est comparé à ceux de Paris, des Hauts-de-Seine et du Val-de-Marne. Les données sont issues du recensement de la population de 2006.



Introduction

Avec une population de 1 522 000 habitants au 1^{er} janvier 2010, la Seine-Saint-Denis accueille 12,9 % de la population de l'Île-de-France, mais 13,3 % des jeunes de 15 à 29 ans, et 14,6 % des moins de 15 ans.

L'Observatoire départemental du Conseil Général de Seine-Saint-Denis et l'Insee Île-de-France ont étudié, dans le cadre d'un partenariat, cette population des jeunes de 15 à 29 ans. Elle se caractérise à la fois par un arrêt plus précoce de la scolarité, des orientations plus fréquentes vers les filières techniques en cycle court ainsi qu'un accès à l'emploi plus difficile que dans les autres départements du cœur de la région. Mais ces premières analyses portant sur la formation et l'emploi ont vite débouché sur la question de l'autonomisation des jeunes vis-à-vis de leur famille. Une seconde étude a ensuite permis de décrire les conditions de logement et la décohabitation des jeunes. Enfin, ce rapport d'étude global permet de garder visibles les nombreux travaux réalisés.

Les deux premières parties de ce rapport correspondent respectivement à ces deux thèmes d'étude. La troisième partie s'intéresse aux disparités territoriales au sein du département, à l'aide de la technique du carroyage. Cette technique de rattachement des informations recueillies sur une grille de carreaux de 200 mètres de côté permet de s'affranchir des limites administratives, et des IRIS de taille assez disparate. Même si cette orientation est en discordance avec les principes de l'urbanisme et de l'aide sociale, qui définissent de façon très précise des zones à aménager, à réhabiliter, ou à aider au moyen de dispositifs financiers renforcés, elle peut montrer que les sur-représentations des populations jeunes en fonction de diverses caractéristiques sont bien plus localisées qu'on ne pourrait le penser, et donc en relation étroite avec les caractéristiques du cadre bâti. La mobilisation de cette technique trouve toute sa place dans ce rapport, en complétant par une analyse locale les observations synthétiques au niveau départemental. Les résultats démontrent l'intérêt de cette méthode, même s'ils ne se substituent pas aux études cartographiques effectuées sur les zonages habituels.

1^{ère} partie : qualification et emploi

Répartition des jeunes par département selon le type d'activité, la nationalité et le sexe

	Type d'activité	Français			Etranger			Total
		Homme	Femme	Total	Homme	Femme	Total	
Paris	Actif occupé	94 641	94 304	188 945	11 321	11 640	22 961	211 906
	Autre	7 405	7 444	14 849	2 805	5 260	8 065	22 914
	Chômeur	16 243	14 625	30 867	2 404	3 292	5 697	36 564
	Collège/lycée	29 396	28 032	57 428	2 643	2 956	5 599	63 027
	Etudiant actif occupé	19 167	25 993	45 161	2 883	4 647	7 530	52 691
	Etudiant inactif	46 668	60 518	107 186	8 941	14 005	22 946	130 132
	Total	213 520	230 915	444 435	30 997	41 800	72 798	517 233
Hauts-de-Seine	Actif occupé	65 733	64 113	129 845	6 131	5 745	11 875	141 721
	Autre	4 686	5 492	10 178	1 190	3 016	4 206	14 384
	Chômeur	11 259	9 613	20 873	1 485	2 317	3 801	24 674
	Collège/lycée	26 412	25 292	51 705	1 690	1 822	3 512	55 216
	Etudiant actif occupé	7 993	11 522	19 515	1 003	1 463	2 466	21 981
	Etudiant inactif	23 494	26 239	49 734	3 365	4 436	7 801	57 534
	Total	139 578	142 271	281 849	14 864	18 798	33 662	315 511
Seine-Saint-Denis	Actif occupé	57 009	54 374	111 383	11 012	7 317	18 329	129 712
	Autre	7 859	10 735	18 594	3 332	8 285	11 617	30 211
	Chômeur	17 354	14 943	32 297	4 389	5 031	9 420	41 718
	Collège/lycée	30 432	30 778	61 210	3 618	3 608	7 226	68 436
	Etudiant actif occupé	5 876	8 711	14 587	1 033	983	2 016	16 602
	Etudiant inactif	16 238	20 755	36 993	2 544	3 095	5 639	42 632
	Total	134 768	140 296	275 064	25 927	28 320	54 247	329 312
Val-de-Marne	Actif occupé	51 899	50 827	102 725	5 519	4 494	10 013	112 739
	Autre	5 327	5 988	11 315	1 347	2 944	4 291	15 606
	Chômeur	10 756	9 586	20 342	1 504	2 268	3 771	24 113
	Collège/lycée	24 647	24 132	48 779	1 686	1 670	3 355	52 134
	Etudiant actif occupé	6 864	9 069	15 934	727	1 027	1 754	17 687
	Etudiant inactif	19 205	21 570	40 775	2 316	2 953	5 269	46 045
	Total	118 698	121 172	239 870	13 100	15 354	28 454	268 324

Source: Insee, recensement de la population, 2006, exploitation complémentaire

Répartition des jeunes par département selon la tranche d'âge et la scolarisation

Département		Paris	Hauts-de-Seine	Seine-Saint-Denis	Val-de-Marne
15-19 ans	Scolarisés	105 385	80 084	92 015	74 372
	Non scolarisés	7 103	6 240	11 978	6 706
	Total	112 488	86 323	103 993	81 078
20-24 ans	Scolarisés	113 883	52 020	43 641	42 874
	Non scolarisés	65 634	48 614	65 417	47 057
	Total	179 517	100 633	109 058	89 931
25-29 ans	Scolarisés	40 808	13 849	9 587	10 155
	Non scolarisés	184 420	114 705	106 674	87 160
	Total	225 227	128 554	116 260	97 316
Total		517 233	315 511	329 312	268 324

Source: Insee, recensement de la population, 2006, exploitation complémentaire

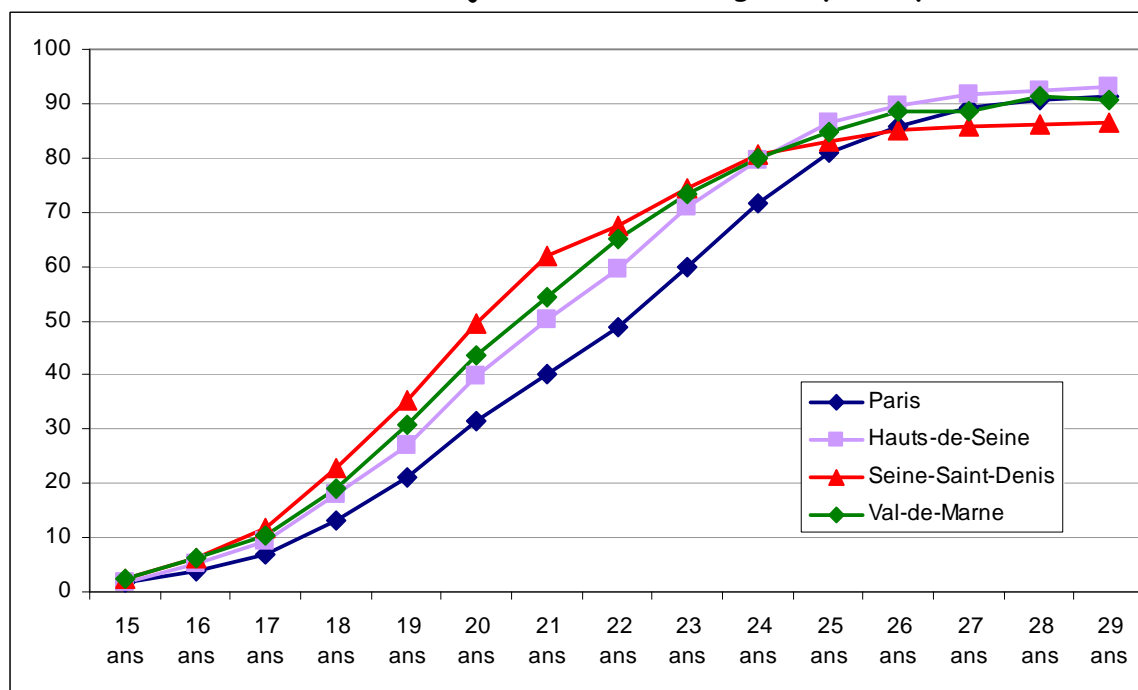
Répartition des jeunes selon leur nationalité, leur sexe et leur diplôme

Diplôme	Département	Français			Etranger			Total
		Homme	Femme	Total	Homme	Femme	Total	
Peu diplômés *	Paris	13 351	9 036	22 386	5 266	6 034	11 299	33 685
	Hauts-de-Seine	11 740	7 959	19 698	2 926	3 631	6 557	26 255
	Seine-Saint-Denis	21 509	15 792	37 301	9 850	10 490	20 341	57 642
	Val-de-Marne	12 826	8 691	21 517	3 514	3 946	7 460	28 977
CAP BEP	Paris	10 199	6 433	16 632	1 334	1 057	2 392	19 024
	Hauts-de-Seine	11 833	8 608	20 442	1 284	1 019	2 303	22 745
	Seine-Saint-Denis	17 794	13 271	31 065	2 709	2 315	5 024	36 088
	Val-de-Marne	12 548	9 252	21 801	1 310	1 061	2 371	24 172
Bac général, technologique ou professionnel	Paris	18 678	15 551	34 229	2 516	3 223	5 740	39 969
	Hauts-de-Seine	13 889	14 292	28 181	1 421	1 910	3 331	31 512
	Seine-Saint-Denis	16 905	19 840	36 745	2 515	3 537	6 052	42 798
	Val-de-Marne	15 108	15 385	30 493	1 343	1 780	3 122	33 615
diplôme universitaire 1er cycle	Paris	15 431	19 894	35 326	1 203	1 959	3 162	38 488
	Hauts-de-Seine	12 119	17 026	29 145	703	1 068	1 771	30 916
	Seine-Saint-Denis	9 311	14 075	23 385	1 020	1 355	2 375	25 760
	Val-de-Marne	9 581	13 764	23 345	546	807	1 354	24 699
diplôme universitaire 2e cycle	Paris	54 678	60 515	115 193	4 675	6 122	10 798	125 991
	Hauts-de-Seine	26 799	27 105	53 904	1 723	2 504	4 227	58 131
	Seine-Saint-Denis	8 482	11 226	19 708	895	1 178	2 073	21 781
	Val-de-Marne	12 125	15 135	27 259	925	1 275	2 200	29 460

Champ : jeunes de 15 à 29 ans non scolarisés

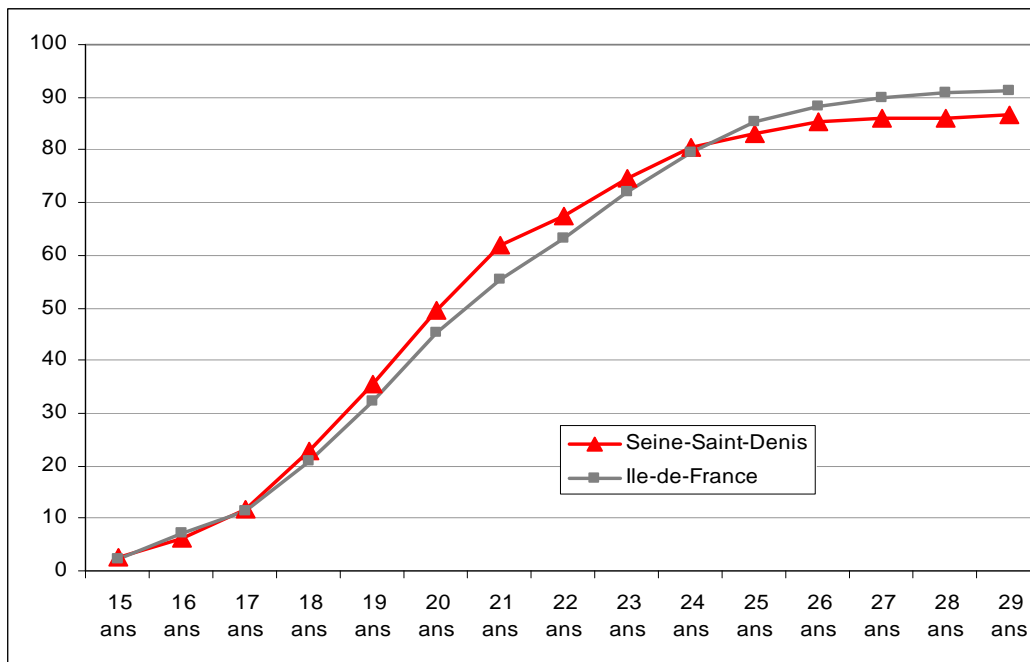
* aucun diplôme, certificat d'études primaires, BEPC, brevet des collèges

Evolution du taux d'activité des jeunes selon leur âge et par département en %



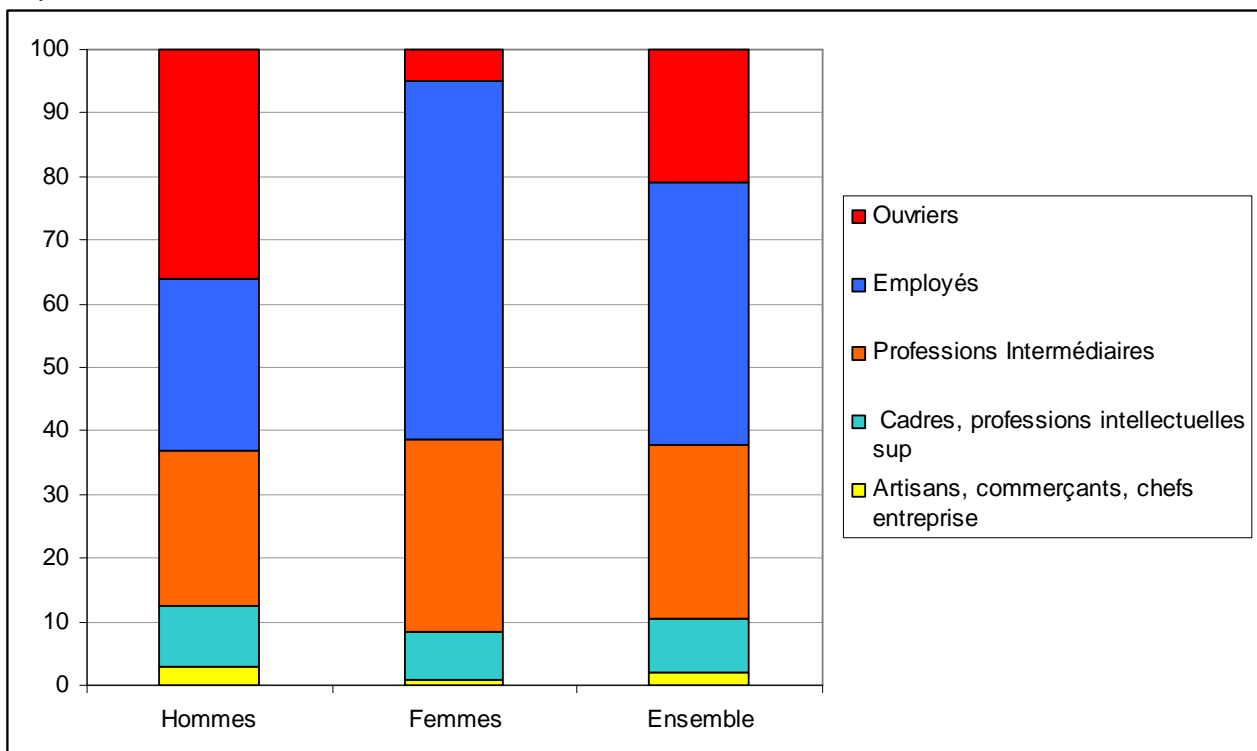
Source : Insee, recensement de la population, 2006, exploitation complémentaire

Taux d'activité par âge en Seine-Saint-Denis et en Ile-de-France en %



Source : Insee, recensement de la population, 2006, exploitation complémentaire

Répartition selon la catégorie sociale par sexe des jeunes de 15 à 29 ans ayant un emploi en Seine-Saint-Denis en %



Source : Insee, recensement de la population, 2006, exploitation complémentaire

Répartition des jeunes en emploi selon le temps de travail

a. champ : jeunes de 15 à 29 ans ayant un emploi

Département	Temps complet		Temps partiel		Ensemble	
	Effectif	%	Effectif	%	Effectif	%
Paris	212 252	80,2	52 345	19,8	264 597	100,0
Hauts-de-Seine	136 447	83,4	27 255	16,6	163 702	100,0
Seine-Saint-Denis	116 540	79,7	29 774	20,3	146 315	100,0
Val-de-Marne	106 874	81,9	23 552	18,1	130 426	100,0

b. champ : jeunes de 15 à 29 ans ayant un emploi, hors étudiants

Département	Temps complet		Temps partiel		Ensemble	
	Effectif	%	Effectif	%	Effectif	%
Paris	181 557	89,0	22 531	11,0	204 088	100,0
Hauts-de-Seine	122 591	91,2	11 892	8,8	134 483	100,0
Seine-Saint-Denis	103 918	87,2	15 285	12,8	119 203	100,0
Val-de-Marne	94 938	90,0	10 544	10,0	105 482	100,0

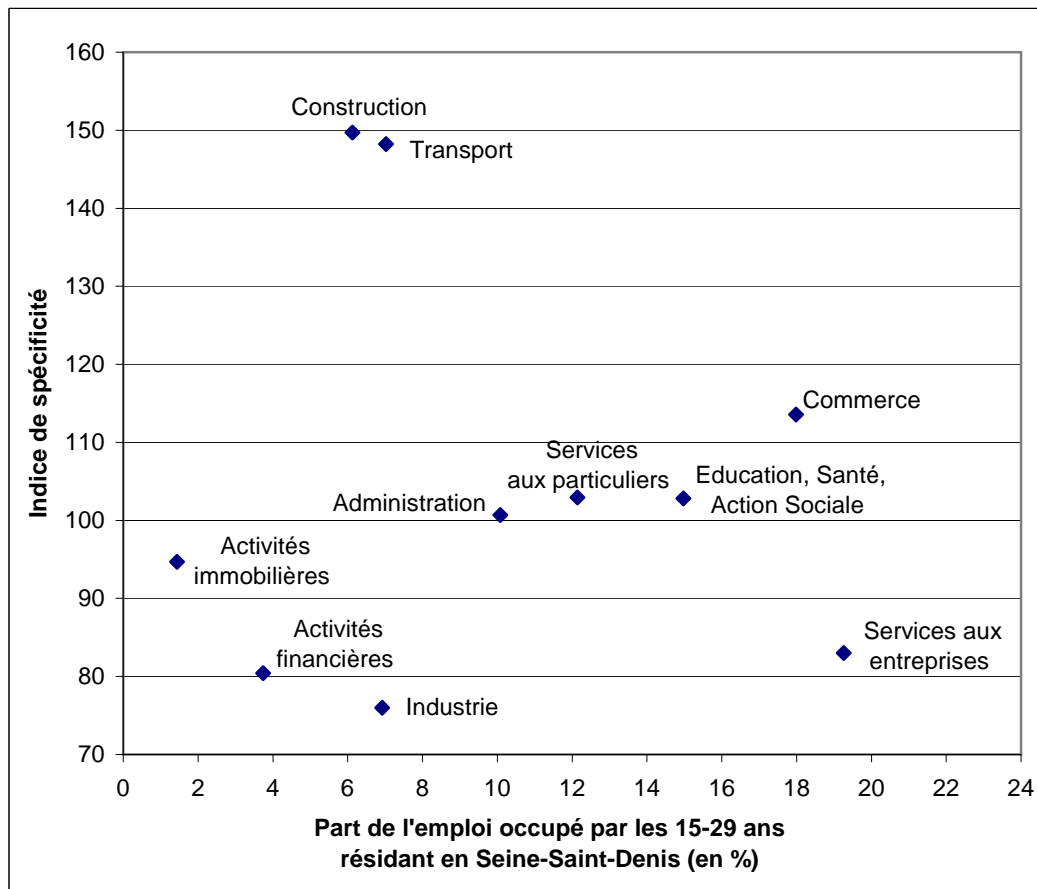
Source: Insee, recensement de la population, 2006, exploitation complémentaire

Répartition des jeunes de 15/29 ans en emploi selon le secteur d'activité en %

Activité économique	Paris	Hauts-de-Seine	Seine-Saint-Denis	Val-de-Marne	Ile-de-France
Activités financières	5,9	5,4	3,7	4,6	4,5
Activités immobilières	1,6	1,7	1,4	1,7	1,5
Administration	9,1	9,5	10,1	11,6	10,0
Agriculture, sylviculture, pêche	0,1	0,2	0,3	0,3	0,5
Commerce	11,3	13,9	18,0	16,7	16,1
Construction	1,9	3,0	6,1	4,6	4,3
Éducation, santé, action sociale	14,2	13,7	15,0	16,4	14,6
Energie	0,7	0,9	0,6	0,6	0,8
Industrie automobile	0,6	1,3	0,6	0,3	0,9
Industrie des biens de consommation	4,3	2,7	1,9	2,2	2,6
Industries agricoles et alimentaires	0,9	1,2	1,4	1,3	1,2
Industries des biens d'équipement	1,1	2,1	1,4	1,3	1,9
Industries des biens intermédiaires	0,8	1,1	1,1	1,2	1,5
Services aux entreprises	29,5	28,0	19,3	20,5	22,7
Services aux particuliers	14,9	11,4	12,1	10,9	11,8
Transports	3,0	3,8	7,0	5,7	5,0
Total	100,0	100,0	100,0	100,0	100,0
Effectif total	264 672	163 794	146 408	130 520	1 211 892

Source: Insee, recensement de la population, 2006, exploitation complémentaire

Comparativement au reste de l'Ile-de-France, l'emploi des jeunes de Seine-Saint Denis est davantage spécialisé dans la construction et le commerce



Source : Insee, recensement de la population, 2006, exploitation complémentaire

Lecture : La part de l'emploi occupé par les jeunes de Seine-Saint-Denis dans la construction (6,1 %) est 1,5 fois plus importante que pour ceux qui résident dans le reste de l'Ile-de-France (indice de spécificité = 150).

Répartition des femmes de 15-29 ans non diplômées selon le profil en %

	Paris	Hauts-de-Seine	Seine-Saint-Denis	Val-de-Marne	Total
Actives ayant un emploi	48,1	51,0	35,6	44,8	43,0
Chômeuses	24,0	24,3	27,5	25,7	25,8
Stagiaires	3,4	3,1	2,8	3,4	3,1
Femmes au foyer	12,1	11,7	22,4	15,1	16,7
Autres inactives	12,1	9,8	11,7	10,9	11,3
Total	100,0	100,0	100,0	100,0	100,0
Effectif total	15 069	11 590	26 282	12 637	65 578

Répartition des jeunes non scolarisés selon leur diplôme et leur résidence antérieure (5 ans auparavant) en %

	Diplôme	Etranger	Province	Ile-de-France	Seine-Saint-Denis	Total	Effectif
Paris	Peu diplômés	6,7	13,1	12,5	67,7	100,0	33 685
	Bac général	9,9	18,5	13,7	57,9	100,0	22 872
	Diplôme professionnel	3,6	18,4	14,1	63,9	100,0	36 121
	Enseignement supérieur	7,8	32,0	15,9	44,3	100,0	164 479
	Total	7,7	25,8	14,8	51,7	100,0	257 157
Hauts-de-Seine	Peu diplômés	5,7	8,1	16,8	69,4	100,0	26 255
	Bac général	8,6	16,8	20,9	53,8	100,0	13 547
	Diplôme professionnel	2,3	12,9	17,8	67,0	100,0	40 709
	Enseignement supérieur	5,0	29,3	25,6	40,2	100,0	89 047
	Total	5,2	20,7	21,6	52,5	100,0	169 558
Seine-Saint-Denis	Peu diplômés	7,3	5,2	12,5	75,0	100,0	57 642
	Bac général	9,3	9,7	14,9	66,2	100,0	19 154
	Diplôme professionnel	2,4	7,8	13,7	76,1	100,0	59 732
	Enseignement supérieur	4,3	17,0	19,1	59,6	100,0	47 541
	Total	6,5	9,0	14,6	69,9	100,0	184 069
Val-de-Marne	Peu diplômés	5,7	6,6	14,8	72,9	100,0	28 977
	Bac général	7,5	14,5	20,2	57,9	100,0	14 167
	Diplôme professionnel	1,8	10,1	16,9	71,1	100,0	43 621
	Enseignement supérieur	3,6	21,4	23,9	51,1	100,0	54 159
	Total	4,5	13,9	19,3	62,3	100,0	140 923

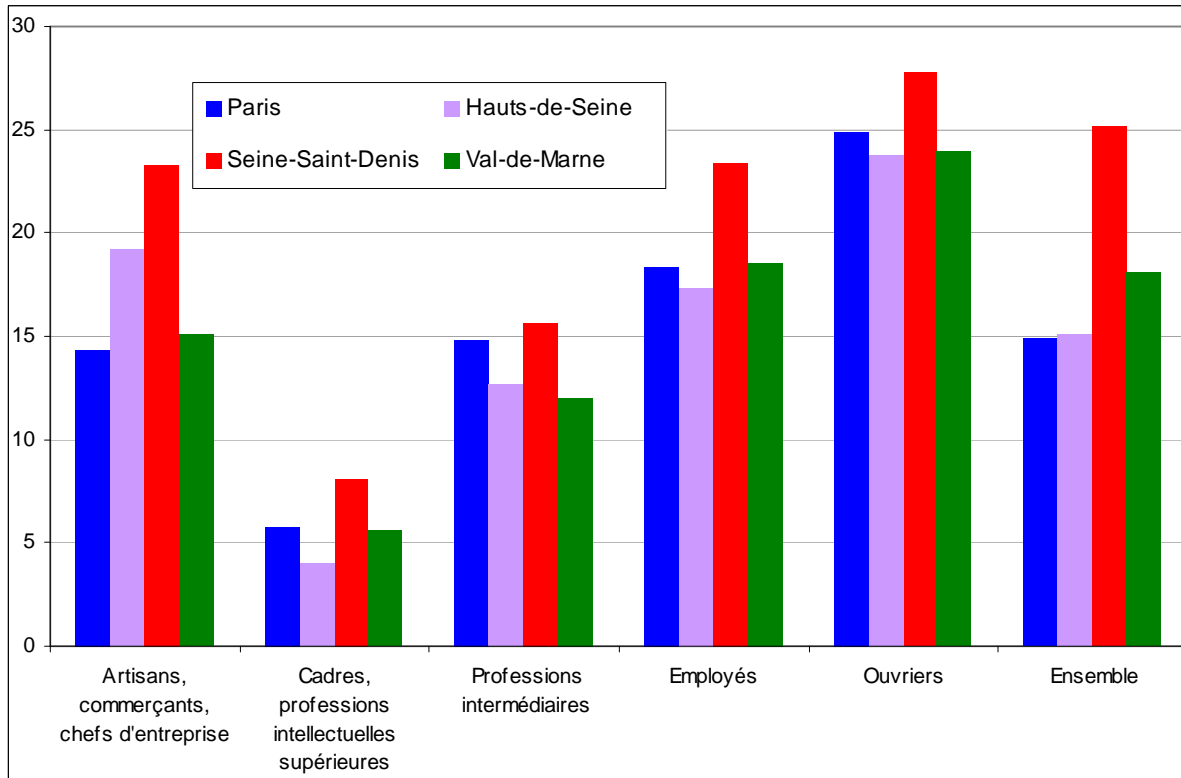
Note de lecture : En Seine-Saint-Denis, 7,3% des jeunes peu diplômés résidaient à l'étranger 5 ans auparavant, 75% habitaient déjà dans le département.

Répartition des jeunes en emploi et non scolarisés selon la catégorie socioprofessionnelle et le département

catégorie socioprofessionnelle	Paris	Hauts-de-Seine	Seine-Saint-Denis	Val-de-Marne
artisans, commerçants, chefs d'entreprise	3 581	1 892	2 521	1 668
cadres et professions intellectuelles supérieures	85 660	40 366	10 688	16 593
professions intermédiaires	55 410	39 198	32 462	32 349
employés	46 446	39 486	48 523	39 071
ouvriers	12 987	13 538	25 004	15 797
total	204 084	134 479	119 197	105 478

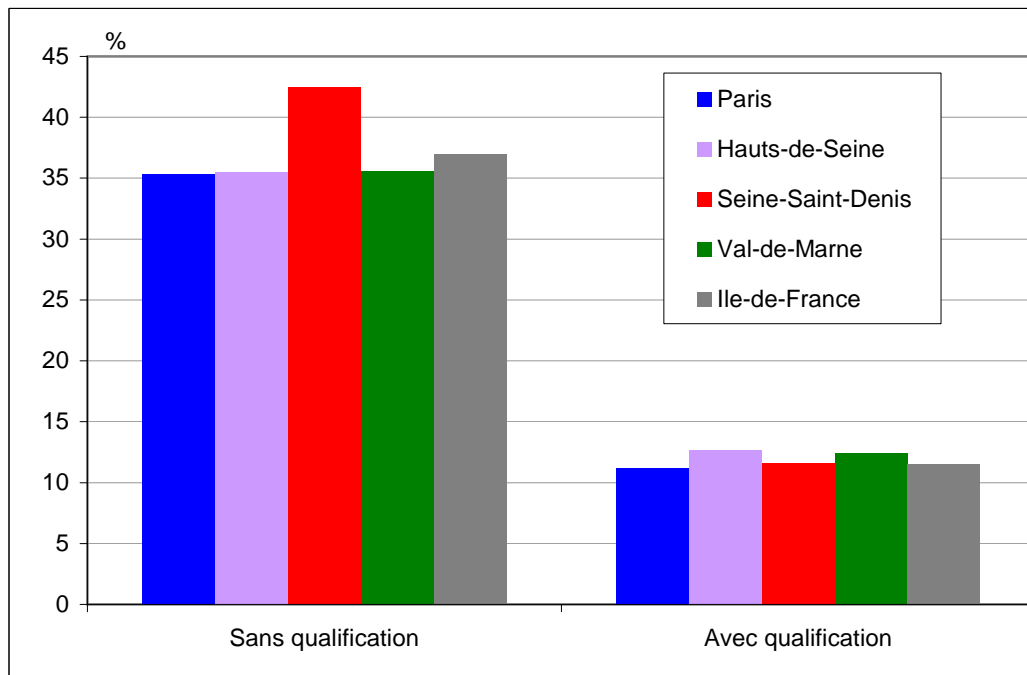
Source : Insee, recensement de la population, 2006, exploitation complémentaire
champ : jeunes de 15 à 29 ans hors scolarité ayant un emploi

Part de chômeurs parmi les jeunes actifs en fonction de la catégorie socioprofessionnelle (en %)



Source: Insee, recensement de la population, 2006, exploitation complémentaire

Part de chômeurs parmi les jeunes actifs avec ou sans qualification (en %)



Source: Insee, recensement de la population, 2006, exploitation complémentaire

Répartition des jeunes peu diplômés non scolarisés en fonction du type d'activité, en %

	Paris	Hauts-de-Seine	Seine-Saint-Denis	Val-de-Marne	Ensemble
Actif occupé	52,4	53,8	44,0	51,9	49,3
Chômeur	25,6	27,0	29,8	26,5	27,7
Au foyer	5,7	5,2	10,5	6,7	7,7
Autre	16,2	14,0	15,7	15,0	15,4
Total	100,0	100,0	100,0	100,0	100,0
Effectif total	33 685	26 255	57 642	28 977	146 559

Répartition des jeunes selon la catégorie socioprofessionnelle et les migrations résidentielles

a. Champ : jeunes actifs en emploi

Département	résidence antérieure	artisans, chefs d'entreprise	Cadres	Professions intermédiaires	Employés	Ouvriers	Ensemble
Paris	non migrants	2 665	45 354	34 859	35 272	10 432	128 582
	migrants	1 495	60 051	36 662	31 672	6 131	136 010
	Total	4 160	105 405	71 521	66 944	16 563	264 592
Hauts-de-Seine	non migrants	1 433	15 852	24 796	30 499	11 359	83 939
	migrants	737	29 894	22 891	20 874	5 363	79 759
	Total	2 170	45 746	47 687	51 373	16 722	163 698
Seine-Saint-Denis	non migrants	2 190	6 512	27 497	43 050	23 379	102 628
	migrants	752	6 068	12 155	17 568	7 136	43 678
	Total	2 941	12 580	39 652	60 618	30 515	146 306
Val-de-Marne	non migrants	1 319	8 537	23 697	31 959	14 374	79 886
	migrants	599	11 228	15 782	17 688	5 235	50 532
	Total	1 917	19 765	39 479	49 647	19 610	130 418

b. Champ : jeunes actifs en emploi, hors étudiants

Département	résidence antérieure	artisans, chefs d'entreprise	Cadres	Professions intermédiaires	Employés	Ouvriers	Ensemble
Paris	non migrants	1 235	49 057	28 198	21 835	4 862	105 187
	migrants	2 346	36 603	27 212	24 611	8 125	98 896
	Total	3 581	85 660	55 410	46 446	12 987	204 084
Hauts-de-Seine	non migrants	646	27 003	19 662	17 046	4 708	69 066
	migrants	1 245	13 363	19 536	22 439	8 830	65 413
	Total	1 892	40 366	39 198	39 486	13 538	134 479
Seine-Saint-Denis	non migrants	662	5 248	10 545	14 836	6 174	37 465
	migrants	1 859	5 440	21 917	33 687	18 830	81 732
	Total	2 521	10 688	32 462	48 523	25 004	119 197
Val-de-Marne	non migrants	529	9 629	13 310	14 706	4 530	42 704
	migrants	1 139	6 964	19 038	24 365	11 267	62 773
	Total	1 668	16 593	32 349	39 071	15 797	105 477

Source: Insee, recensement de la population, 2006, exploitation complémentaire

Migrant : personne qui résidait hors du département 5 ans auparavant.

2^{ème} partie : décohabitation et logement

Répartition des jeunes décohabitants selon leur profil, leur nationalité et leur sexe

	Type d'activité	Français			Etranger			Total
		Homme	Femme	Total	Homme	Femme	Total	
Paris	Actif occupé	63 925	7 274	71 199	72 201	8 762	80 964	152 163
	Autre	1 830	1 031	2 861	3 565	3 857	7 422	10 283
	Chômeur	7 053	1 247	8 299	9 296	2 507	11 803	20 102
	Collège/lycée	419	95	515	437	135	572	1 087
	Etudiant actif occupé	10 815	1 764	12 579	15 965	2 883	18 848	31 427
	Etudiant inactif	15 155	3 743	18 898	22 901	7 116	30 017	48 915
	Total	99 197	15 154	114 351	124 366	25 260	149 626	263 977
Hauts-de-Seine	Actif occupé	41 866	4 104	45 970	48 033	4 525	52 557	98 527
	Autre	526	274	800	2 800	2 300	5 100	5 900
	Chômeur	3 422	765	4 187	5 392	1 834	7 226	11 413
	Collège/lycée	131	31	161	165	35	200	362
	Etudiant actif occupé	3 124	473	3 596	5 205	761	5 965	9 562
	Etudiant inactif	3 596	888	4 484	5 350	1 807	7 157	11 641
	Total	52 665	6 534	59 199	66 945	11 262	78 206	137 405
Seine-Saint-Denis	Actif occupé	25 461	5 922	31 382	33 823	5 049	38 872	70 254
	Autre	721	780	1 501	5 733	6 412	12 145	13 646
	Chômeur	3 445	1 839	5 284	7 631	3 806	11 438	16 722
	Collège/lycée	88	35	124	171	72	243	366
	Etudiant actif occupé	1 290	408	1 698	2 569	459	3 028	4 725
	Etudiant inactif	1 326	490	1 816	2 429	910	3 339	5 155
	Total	32 331	9 474	41 805	52 356	16 708	69 064	110 869
Val-de-Marne	Actif occupé	27 998	3 216	31 214	35 201	3 178	38 379	69 593
	Autre	545	392	937	2 929	2 289	5 218	6 155
	Chômeur	2 460	763	3 222	4 983	1 782	6 765	9 987
	Collège/lycée	44	24	67	146	15	161	228
	Etudiant actif occupé	2 110	300	2 409	3 526	484	4 010	6 420
	Etudiant inactif	2 853	581	3 434	3 577	1 140	4 717	8 151
	Total	36 009	5 276	41 285	50 362	8 889	59 251	100 535

Source: Insee, recensement de la population, 2006, exploitation complémentaire

Répartition des jeunes dans une situation intermédiaire selon la nationalité et le sexe

Département	Français			Etranger			Total
	Homme	Femme	Total	Homme	Femme	Total	
Paris	34 230	33 503	67 734	9 639	10 926	20 565	88 299
Hauts-de-Seine	15 462	11 894	27 357	4 289	4 042	8 331	35 688
Seine-Saint-Denis	14 860	12 181	27 040	7 285	4 301	11 586	38 626
Val-de-Marne	14 047	10 636	24 684	3 670	3 177	6 848	31 531

Source: Insee, recensement de la population, 2006, exploitation complémentaire

Répartition des jeunes vivant chez leurs parents selon leur profil, leur nationalité et leur sexe

	Type d'activité	Français			Etranger			Total
		Homme	Femme	Total	Homme	Femme	Total	
Paris	Actif occupé	14986	10633	25619	1445	815	2259	27878
	Autre	3796	2473	6269	590	387	977	7246
	Chômeur	6830	3528	10358	522	343	866	11224
	Collège/lycée	27564	25895	53459	2174	2403	4578	58036
	Etudiant actif occupé	4541	5319	9860	213	291	503	10363
	Etudiant inactif	22375	25199	47574	1260	1375	2635	50209
	Total	80092	73046	153138	6204	5614	11819	164957
Hauts-de-Seine	Actif occupé	16900	11776	28677	1044	549	1593	30270
	Autre	2874	1904	4778	404	244	648	5426
	Chômeur	6590	3345	9936	448	214	662	10597
	Collège/lycée	25094	24016	49110	1337	1498	2835	51945
	Etudiant actif occupé	3783	5102	8885	144	169	313	9198
	Etudiant inactif	16209	17289	33498	664	820	1485	34982
	Total	71451	63432	134883	4041	3494	7535	142418
Seine-Saint-Denis	Actif occupé	25087	16091	41178	2492	1227	3719	44896
	Autre	4977	3338	8315	906	812	1719	10033
	Chômeur	11773	5768	17541	1302	647	1949	19491
	Collège/lycée	28756	29085	57842	3148	3118	6266	64108
	Etudiant actif occupé	3797	5210	9007	206	276	482	9490
	Etudiant inactif	13188	16267	29455	1113	1231	2344	31799
	Total	87578	75759	163337	9168	7311	16479	179817
Val-de-Marne	Actif occupé	18127	11571	29698	1179	580	1760	31458
	Autre	3024	2088	5112	303	210	513	5625
	Chômeur	7009	3660	10669	433	206	640	11308
	Collège/lycée	23549	22926	46475	1445	1372	2817	49291
	Etudiant actif occupé	3651	4621	8272	144	216	360	8632
	Etudiant inactif	13282	15308	28590	649	704	1353	29943
	Total	68642	60174	128815	4154	3289	7442	136258

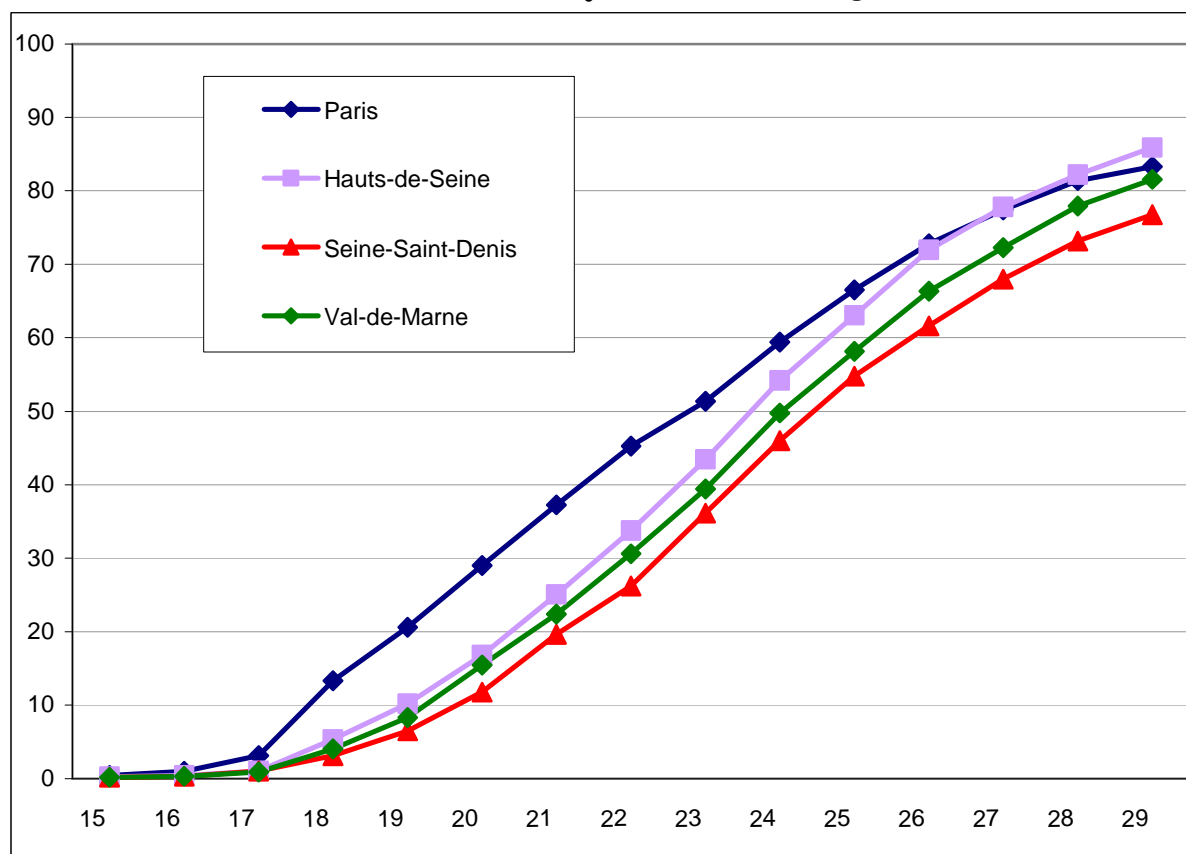
Source: Insee, recensement de la population, 2006, exploitation complémentaire

Répartition des jeunes dans une situation intermédiaire selon le profil

Type d'activité	Paris	Hauts-de-Seine	Seine-Saint-Denis	Val-de-Marne
Collège/lycée	3 903	2 910	3 961	2 614
Etudiant inactif	31 008	10 911	5 679	7 951
Etudiant actif occupé	10 901	3 222	2 387	2 636
Actif occupé	31 865	12 923	14 562	11 687
Chômeur	5 239	2 663	5 505	2 817
Autre	5 384	3 058	6 532	3 826
Total	88 299	35 688	38 626	31 531

Source: Insee, recensement de la population, 2006, exploitation complémentaire

Evolution du taux de décohabitation des jeunes selon leur âge (en %)



Source : Insee, recensement de la population, 2006, exploitation complémentaire

Evolution des modes de cohabitation selon l'âge et le département (en %)

		15-19 ans	20-24 ans	25-29 ans	Total
Paris	Chez les parents	78,6	31,2	9,1	31,9
	Situation intermédiaire	12,5	22,9	14,7	17,1
	Autonomie	8,9	45,9	76,2	51,0
	Total	100,0	100,0	100,0	100,0
Hauts-de-Seine	Chez les parents	88,4	48,1	13,8	45,1
	Situation intermédiaire	8,1	15,9	9,9	11,3
	Autonomie	3,5	35,9	76,4	43,5
	Total	100,0	100,0	100,0	100,0
Seine-Saint-Denis	Chez les parents	90,1	57,0	20,7	54,6
	Situation intermédiaire	7,7	14,7	12,5	11,7
	Autonomie	2,2	28,3	66,8	33,7
	Total	100,0	100,0	100,0	100,0
Val-de-Marne	Chez les parents	90,1	51,7	17,2	50,8
	Situation intermédiaire	7,1	16,2	11,5	11,8
	Autonomie	2,8	32,1	71,3	37,5
	Total	100,0	100,0	100,0	100,0

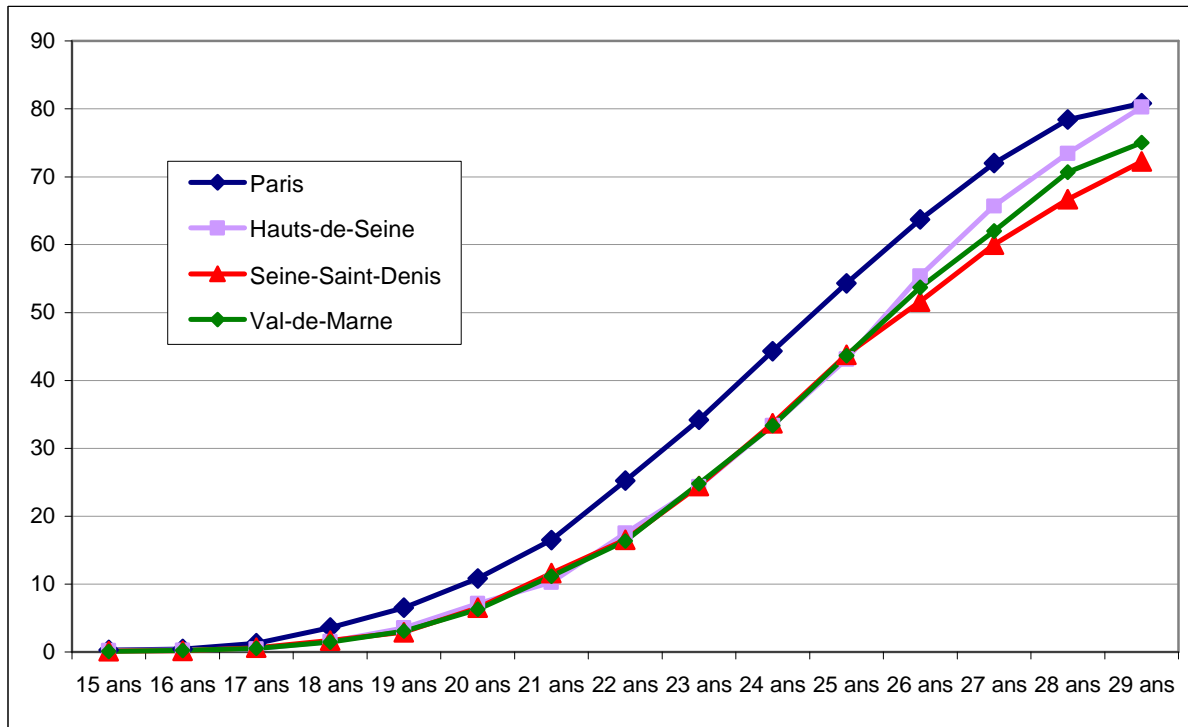
Source : Insee, recensement de la population, 2006, exploitation complémentaire

Répartition des jeunes par type d'activité selon le mode de cohabitation, l'âge et le département (en %)

	Type d'activité	Habite chez les parents				Situation intermédiaire				Autonomie				Total
		15-19	20-24	25-29	Total	15-19	20-24	25-29	Total	15-19	20-24	25-29	Total	
Paris	Actif occupé	5,0	22,0	54,2	16,9	9,6	26,7	59,1	36,1	9,5	33,7	71,9	57,6	41,0
	Autre	2,7	6,5	6,2	4,4	3,8	6,4	6,7	6,1	3,5	4,1	3,8	3,9	4,4
	Chômeur	1,9	9,9	19,7	6,8	2,1	4,7	9,1	5,9	2,2	5,7	8,8	7,6	7,1
	Collège/lycée	64,3	2,2	0,0	35,2	24,5	1,1	0,0	4,4	8,3	0,3	0,0	0,4	12,2
	Etudiant actif occupé	1,5	13,5	7,2	6,3	4,1	17,2	9,8	12,3	8,2	18,8	8,8	11,9	10,2
	Etudiant inactif	24,7	46,0	12,8	30,4	55,9	43,9	15,3	35,1	68,3	37,3	6,6	18,5	25,2
	Total	100,0	100,0	100,0	100,0	100,0	100,0	100,0	100,0	100,0	100,0	100,0	100,0	100,0
	88 409	56 033	20 514	164 957	14 109	41 061	33 129	88 299	9 970	82 422	171 584	263 977	517 233	
Hauts-de-Seine	Actif occupé	7,3	29,1	60,1	21,3	10,1	30,6	57,7	36,2	18,9	52,8	80,3	71,7	44,9
	Autre	2,6	5,2	5,3	3,8	5,5	9,6	9,0	8,6	4,8	4,8	4,1	4,3	4,6
	Chômeur	2,1	11,1	20,4	7,4	4,0	7,0	9,9	7,5	5,6	8,6	8,3	8,3	7,8
	Collège/lycée	66,6	2,3	0,0	36,5	37,9	1,6	0,0	8,2	9,4	0,2	0,0	0,3	17,5
	Etudiant actif occupé	1,6	14,1	6,3	6,5	3,5	12,9	7,1	9,0	9,4	13,6	4,4	7,0	7,0
	Etudiant inactif	19,8	38,2	7,9	24,6	38,9	38,2	16,3	30,6	52,0	19,9	2,9	8,5	18,2
	Total	100,0	100,0	100,0	100,0	100,0	100,0	100,0	100,0	100,0	100,0	100,0	100,0	100,0
	76 273	48 453	17 692	142 418	6 993	16 009	12 686	35 688	3 057	36 171	98 176	137 405	315 511	
Seine-Saint-Denis	Actif occupé	8,6	35,7	61,0	25,0	13,1	37,2	51,7	37,7	26,5	53,0	68,6	63,4	39,4
	Autre	4,2	7,4	6,3	5,6	13,3	17,5	18,3	16,9	19,2	13,2	11,7	12,3	9,2
	Chômeur	3,9	16,7	22,6	10,8	7,8	13,9	18,2	14,3	14,9	15,3	15,0	15,1	12,7
	Collège/lycée	66,5	2,9	0,0	35,7	45,4	2,0	0,0	10,3	12,8	0,2	0,0	0,3	20,8
	Etudiant actif occupé	1,7	11,1	4,0	5,3	2,3	9,5	4,7	6,2	6,1	8,1	2,7	4,3	5,0
	Etudiant inactif	15,1	26,0	6,1	17,7	18,1	19,9	7,1	14,7	20,4	10,2	2,0	4,6	12,9
	Total	100,0	100,0	100,0	100,0	100,0	100,0	100,0	100,0	100,0	100,0	100,0	100,0	100,0
	93 662	62 139	24 015	179 817	8 029	16 014	14 583	38 626	2 301	30 905	77 662	110 869	329 312	
Val-de-Marne	Actif occupé	7,7	33,0	62,8	23,1	13,3	32,4	55,4	37,1	23,1	54,4	76,9	69,2	42,0
	Autre	2,9	5,8	4,7	4,1	7,8	11,6	15,0	12,1	9,0	6,3	6,0	6,1	5,8
	Chômeur	2,7	13,1	19,4	8,3	5,0	7,6	12,7	8,9	9,1	10,3	9,8	9,9	9,0
	Collège/lycée	66,0	2,4	0,0	36,2	40,4	2,0	0,0	8,3	6,9	0,2	0,0	0,2	19,4
	Etudiant actif occupé	2,1	13,4	5,4	6,3	4,3	12,0	5,8	8,4	9,8	11,1	4,3	6,4	6,6
	Etudiant inactif	18,6	32,4	7,7	22,0	29,3	34,5	11,1	25,2	42,1	17,6	3,0	8,1	17,2
	Total	100,0	100,0	100,0	100,0	100,0	100,0	100,0	100,0	100,0	100,0	100,0	100,0	100,0
	73 020	46 501	16 736	136 258	5 773	14 548	11 210	31 531	2 284	28 882	69 369	100 535	268 324	

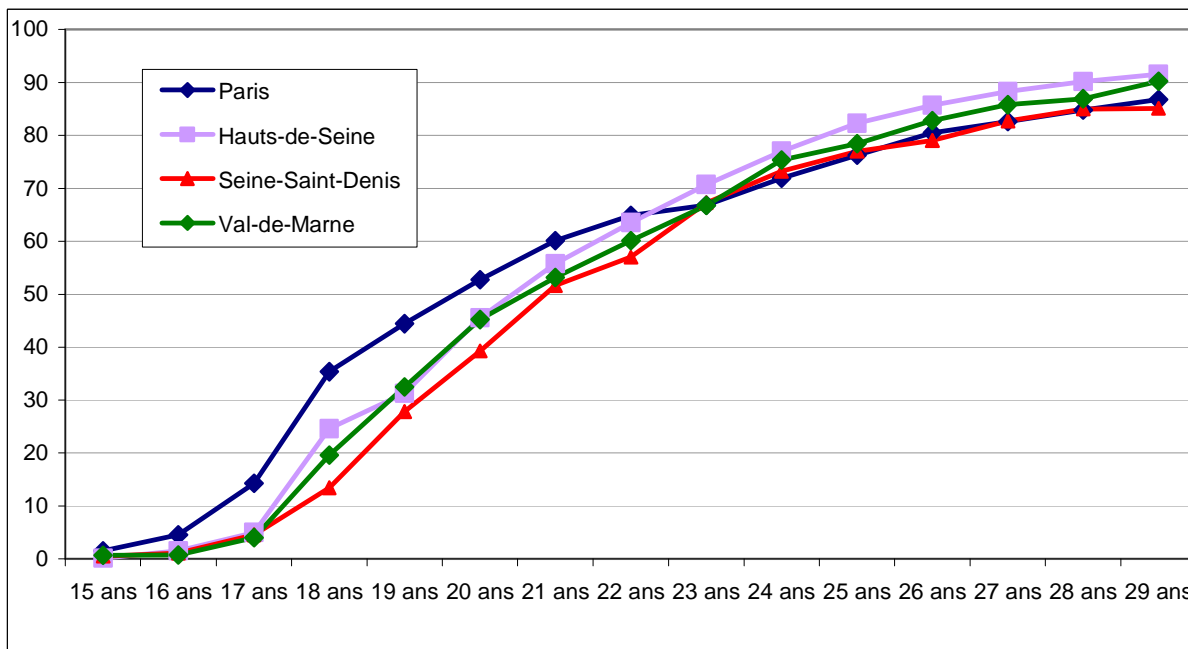
Source: Insee, recensement de la population, 2006, exploitation complémentaire

Evolution du taux de décohabitation des jeunes résidant dans le département depuis au moins 5 ans selon l'âge (en %)



Source: Insee, recensement de la population, 2006, exploitation complémentaire

Evolution du taux de décohabitation des jeunes résidant dans le département depuis moins de 5 ans selon l'âge (en %)



Source: Insee, recensement de la population, 2006, exploitation complémentaire

Répartition des individus selon leur situation dans le ménage, leur tranche d'âge et leur département

1999	Personne de référence			Autres situations (*)			Total
	Département	15-29 ans	>= 30 ans	Total	15-29 ans	>= 30 ans	
Paris	224 805	885 797	1 110 602	293 138	721 277	1 014 415	2 125 017
Seine-et-Marne	50 246	382 175	432 421	200 982	559 945	760 927	1 193 348
Yvelines	55 394	447 674	503 068	223 937	627 095	851 032	1 354 100
Essonne	48 713	371 652	420 365	191 136	521 819	712 955	1 133 320
Hauts-de-Seine	91 767	533 131	624 898	212 259	591 227	803 486	1 428 384
Seine-Saint-Denis	62 141	462 297	524 438	241 785	616 669	858 454	1 382 892
Val-de-Marne	62 366	436 930	499 296	194 342	531 956	726 298	1 225 594
Val-d'Oise	44 645	349 890	394 535	195 249	514 723	709 972	1 104 507
Total	640 077	3 869 546	4 509 623	1 752 828	4 684 711	6 437 539	10 947 162

Source: Insee, recensement de la population, 2006, exploitation complémentaire

(*) conjoint, enfant, parent, ami... de la personne de référence ou autre membre du ménage

2006	Personne de référence			Autres situations (*)			Total
	Département	15-29 ans	>= 30 ans	Total	15-29 ans	>= 30 ans	
Paris	214 844	916 761	1 131 606	302 388	747 152	1 049 540	2 181 145
Seine-et-Marne	51 757	428 968	480 725	208 166	583 319	791 485	1 272 211
Yvelines	52 377	487 012	539 389	220 860	635 247	856 107	1 395 496
Essonne	46 926	412 535	459 461	196 237	541 841	738 078	1 197 539
Hauts-de-Seine	92 179	587 196	679 374	223 332	633 299	856 631	1 536 005
Seine-Saint-Denis	64 660	504 474	569 134	264 651	657 898	922 549	1 491 683
Val-de-Marne	64 234	477 327	541 562	204 090	552 588	756 678	1 298 239
Val-d'Oise	43 855	384 383	428 237	204 140	524 172	728 312	1 156 549
Total	630 832	4 198 656	4 829 488	1 823 866	4 875 515	6 699 381	11 528 869

Source : Insee, recensement de la population, 2006, exploitation complémentaire

Evolution 1999-2006 en %	Personne de référence			Autres situations (*)			Total
	Département	15-29 ans	>= 30 ans	Total	15-29 ans	>= 30 ans	
Paris	-4,4	3,5	1,9	3,2	3,6	3,5	2,6
Seine-et-Marne	3,0	12,2	11,2	3,6	4,2	4,0	6,6
Yvelines	-5,4	8,8	7,2	-1,4	1,3	0,6	3,1
Essonne	-3,7	11,0	9,3	2,7	3,8	3,5	5,7
Hauts-de-Seine	0,4	10,1	8,7	5,2	7,1	6,6	7,5
Seine-Saint-Denis	4,1	9,1	8,5	9,5	6,7	7,5	7,9
Val-de-Marne	3,0	9,2	8,5	5,0	3,9	4,2	5,9
Val-d'Oise	-1,8	9,9	8,5	4,6	1,8	2,6	4,7
Total	-1,4	8,5	7,1	4,1	4,1	4,1	5,3

Source: Insee, recensement de la population, 2006, exploitation complémentaire

Répartition des jeunes selon la tranche d'âge, le département et le mode de cohabitation (en %)

	Mode de cohabitation	15-19 ans	20-24 ans	25-29 ans	Total
Paris	Enfant d'un couple	55,1	20,9	5,7	21,8
	Enfant d'une famille monoparentale	23,5	10,3	3,4	10,1
	Adulte d'un couple sans enfant	1,0	12,9	30,6	18,0
	Adulte d'un couple avec enfant	0,2	1,7	8,7	4,4
	Adulte famille monoparentale	0,1	0,5	1,1	0,6
	Hors famille ds ménage plusieurs pers.	7,9	16,2	12,0	12,6
	Personne vivant seule	7,6	30,8	35,8	27,9
	Personnes vivant hors ménage	4,6	6,7	2,7	4,5
	Total	100,0	100,0	100,0	100,0
	112 488	179 517	225 227	517 233	
Hauts-de-Seine	Enfant d'un couple	64,0	33,9	9,2	32,0
	Enfant d'une famille monoparentale	24,4	14,3	4,6	13,1
	Adulte d'un couple sans enfant	0,7	14,4	32,8	18,2
	Adulte d'un couple avec enfant	0,2	3,6	17,4	8,3
	Adulte famille monoparentale	0,1	0,9	2,0	1,1
	Hors famille ds ménage plusieurs pers.	5,4	10,7	7,5	8,0
	Personne vivant seule	2,5	17,1	24,1	15,9
	Personnes vivant hors ménage	2,7	5,2	2,4	3,4
	Total	100,0	100,0	100,0	100,0
	86 323	100 633	128 554	315 511	
Seine-Saint-Denis	Enfant d'un couple	65,9	41,5	14,2	39,5
	Enfant d'une famille monoparentale	24,2	15,5	6,5	15,1
	Adulte d'un couple sans enfant	0,8	11,4	20,8	11,4
	Adulte d'un couple avec enfant	0,3	7,0	26,8	11,9
	Adulte famille monoparentale	0,2	1,7	4,6	2,2
	Hors famille ds ménage plusieurs pers.	6,3	12,1	10,3	9,6
	Personne vivant seule	0,9	8,2	14,6	8,2
	Personnes vivant hors ménage	1,4	2,6	2,2	2,1
	Total	100,0	100,0	100,0	100,0
	103 993	109 058	116 260	329 312	
Val-de-Marne	Enfant d'un couple	65,7	36,6	11,8	36,4
	Enfant d'une famille monoparentale	24,3	15,1	5,4	14,4
	Adulte d'un couple sans enfant	0,8	14,0	28,0	15,1
	Adulte d'un couple avec enfant	0,3	4,9	21,5	9,5
	Adulte famille monoparentale	0,1	1,1	3,1	1,5
	Hors famille ds ménage plusieurs pers.	5,8	12,0	9,1	9,1
	Personne vivant seule	1,6	12,1	18,6	11,3
	Personnes vivant hors ménage	1,3	4,2	2,4	2,7
	Total	100,0	100,0	100,0	100,0
	81 078	89 931	97 316	268 324	

Source: Insee, recensement de la population, 2006, exploitation complémentaire

Répartition des ménages dont la personne de référence a moins de 30 ans selon le type de ménage et le département (en %)

Type de ménage		Paris	Hauts-de-Seine	Seine-Saint-Denis	Val-de-Marne
Personne seule	Homme	31,0	28,2	21,3	23,6
	Femme	36,3	26,4	20,3	23,5
Famille monoparentale	Homme	0,1	0,2	0,7	0,3
	Femme	1,2	3,3	9,3	5,4
Couple	Homme et Femme actifs	14,4	26,0	23,8	27,1
	Homme actif seulement	3,8	5,5	9,5	7,1
	Femme active seulement	2,0	2,3	3,7	3,0
	Homme et Femme inactifs	1,7	1,6	3,8	2,3
Plusieurs personnes sans famille		9,5	6,5	7,6	7,7
Total		100,0	100,0	100,0	100,0
		214 844	92 179	64 660	64 234

Répartition des jeunes de Seine-Saint-Denis habitant chez leur(s) parent(s) selon leur type d'activité, le type de ménage et le statut d'occupation (en %)

Type de ménage	Statut d'occupation	Collège/ lycée	Etudiant inactif	Etudiant actif occupé	Actif occupé	Chômeur	Autre	Total	
couple avec enfant(s)	propriétaire	34,2	22,1	6,9	25,5	7,5	3,9	100,0	65 368
	locatif privé	40,2	15,3	4,5	22,8	9,6	7,7	100,0	13 948
	locatif social	38,0	14,8	4,2	24,1	12,9	6,0	100,0	47 310
	Total (*)	36,4	18,6	5,6	24,7	9,7	5,1	100,0	130 239
famille monoparentale	propriétaire	29,6	19,7	6,6	29,2	10,1	4,8	100,0	12 499
	locatif privé	37,4	14,8	3,8	22,9	12,9	8,1	100,0	7 862
	locatif social	34,5	13,5	3,8	25,0	15,9	7,4	100,0	27 478
	Total (*)	33,7	15,4	4,5	25,7	13,8	6,9	100,0	49 578
Total		35,7	17,7	5,3	25,0	10,8	5,6	100,0	179 817

Source: Insee, recensement de la population, 2006, exploitation complémentaire

(*) le total des statuts d'occupation inclut les ménages logés gratuitement

Répartition des jeunes vivant chez leurs parents et dont les parents vivent en couple, selon leur type d'activité, la biactivité de leurs parents et le statut d'occupation du logement (en %)

Statut d'occupation	Parents biactifs	Collège/ lycée	Etudiant inactif	Etudiant actif occupé	Actif occupé	Chômeur	Autre	Total	
Propriétaire	non	28,9	21,4	6,0	28,7	9,5	5,3	100,0	28 640
	oui	38,3	22,6	7,5	23,0	5,8	2,7	100,0	36 728
	Total	34,2	22,1	6,9	25,5	7,5	3,9	100,0	65 368
Locatif Privé	non	38,3	14,5	3,9	22,1	11,2	10,0	100,0	8 312
	oui	43,1	16,5	5,3	23,8	7,2	4,1	100,0	5 636
	Total	40,2	15,3	4,5	22,8	9,6	7,7	100,0	13 948
Locatif social	non	35,7	15,0	3,6	24,4	15,0	6,3	100,0	30 213
	oui	42,2	14,4	5,2	23,8	9,0	5,5	100,0	17 097
	Total	38,0	14,8	4,2	24,1	12,9	6,0	100,0	47 310
Total		36,3	18,6	5,6	24,7	9,7	5,1	100,0	126 625

Source : Insee, recensement de la population, 2006, exploitation complémentaire

Répartition des jeunes selon leur mode de cohabitation, leur catégorie socioprofessionnelle et leur département (en %)

	catégorie socioprofessionnelle	Chez les parents	Situation transitoire	Autonomie	Total	
Paris	artisans, commerçants, chefs d'entr.	17,7	13,6	68,7	100,0	4 160
	cadres	6,3	13,8	79,9	100,0	105 405
	professions intermédiaires	14,8	15,5	69,7	100,0	71 521
	employés	22,8	20,0	57,2	100,0	66 944
	ouvriers	30,1	19,1	50,8	100,0	16 563
	Total	14,5	16,2	69,4	100,0	264 592
Hauts-de-Seine	artisans, commerçants, chefs d'entr.	26,0	9,7	64,3	100,0	2 170
	cadres	10,8	7,3	81,8	100,0	45 746
	professions intermédiaires	23,5	8,9	67,6	100,0	47 687
	employés	31,1	11,7	57,2	100,0	51 373
	ouvriers	40,5	13,9	45,6	100,0	16 722
	Total	24,1	9,9	66,0	100,0	163 698
Seine-Saint-Denis	artisans, commerçants, chefs d'entr.	32,5	17,0	50,4	100,0	2 941
	cadres	25,5	11,6	62,9	100,0	12 580
	professions intermédiaires	36,0	9,0	55,0	100,0	39 652
	employés	37,2	11,7	51,1	100,0	60 618
	ouvriers	44,0	14,1	41,9	100,0	30 515
	Total	37,2	11,6	51,2	100,0	146 306
Val-de-Marne	artisans, commerçants, chefs d'entr.	30,6	11,4	58,0	100,0	1 917
	cadres	16,5	9,6	73,9	100,0	19 765
	professions intermédiaires	28,4	9,8	61,8	100,0	39 479
	employés	33,3	11,8	54,8	100,0	49 647
	ouvriers	43,2	12,5	44,3	100,0	19 610
	Total	30,7	11,0	58,3	100,0	130 418

Source: Insee, recensement de la population, 2006, exploitation complémentaire

Répartition des jeunes en fonction du type d'activité, du mode de cohabitation et du département

		collège/ lycée	étudiant inactif	étudiant actif occupé	actif occupé	autre	chômeur	Total
Paris	Enfant d'un couple	65,4	27,1	13,2	8,5	18,1	19,4	21,8
	Enfant d'une famille monoparentale	26,7	11,5	6,5	4,6	12,6	12,3	10,1
	Adulte d'un couple sans enfant	0,2	7,7	19,7	29,8	18,8	11,5	18,0
	Adulte d'un couple avec enfant	0,1	0,5	1,8	6,8	8,3	16,7	4,4
	Adulte famille monoparentale	0,0	0,1	0,2	0,8	2,5	2,0	0,6
	Hors famille ménage de plusieurs pers.	4,9	15,0	16,4	12,1	12,7	15,1	12,6
	Personne vivant seule	1,4	29,2	38,0	34,4	25,4	14,7	27,9
	Personne hors ménage	1,3	8,8	4,3	3,0	1,7	8,4	4,5
	Total	100,0	100,0	100,0	100,0	100,0	100,0	100,0
	63 027	130 132	52 691	211 906	36 564	22 914	517 233	
Hauts-de-Seine	Enfant d'un couple	68,8	45,6	29,8	14,5	32,8	17,0	32,0
	Enfant d'une famille monoparentale	25,3	15,2	12,1	6,8	21,4	10,8	13,1
	Adulte d'un couple sans enfant	0,1	5,5	18,1	31,5	6,6	21,0	18,2
	Adulte d'un couple avec enfant	0,0	0,8	2,7	12,9	18,0	17,7	8,3
	Adulte famille monoparentale	0,1	0,2	0,4	1,5	1,8	4,7	1,1
	Hors famille ménage de plusieurs pers.	4,1	9,6	11,9	7,4	8,5	12,8	8,0
	Personne vivant seule	0,4	13,8	22,3	23,7	3,8	15,2	15,9
	Personne hors ménage	1,2	9,4	2,8	1,7	7,1	0,8	3,4
	Total	100,0	100,0	100,0	100,0	100,0	100,0	100,0
	55 216	57 534	21 981	141 721	19 556	19 502	315 511	
Seine-Saint-Denis	Enfant d'un couple	69,3	56,7	43,8	24,8	31,8	20,5	39,5
	Enfant d'une famille monoparentale	24,4	17,9	13,4	9,8	17,3	10,6	15,1
	Adulte d'un couple sans enfant	0,2	4,1	11,9	20,2	6,6	14,8	11,4
	Adulte d'un couple avec enfant	0,1	1,0	2,8	17,2	22,5	21,7	11,9
	Adulte famille monoparentale	0,1	0,4	0,6	2,6	3,4	7,2	2,2
	Hors famille ménage de plusieurs pers.	4,8	11,4	11,5	9,5	10,9	15,4	9,6
	Personne vivant seule	0,3	6,6	13,1	14,2	1,9	8,2	8,2
	Personne hors ménage	1,0	2,0	2,9	1,7	5,6	1,7	2,1
	Total	100,0	100,0	100,0	100,0	100,0	100,0	100,0
	68 436	42 632	16 602	129 712	39 669	32 260	329 312	
Val-de-Marne	Enfant d'un couple	69,5	48,8	35,4	19,7	32,5	19,4	36,4
	Enfant d'une famille monoparentale	25,0	16,2	13,4	8,2	20,6	11,2	14,4
	Adulte d'un couple sans enfant	0,2	6,0	16,7	26,8	5,7	18,1	15,1
	Adulte d'un couple avec enfant	0,0	0,9	2,5	15,3	17,5	20,2	9,5
	Adulte famille monoparentale	0,0	0,2	0,4	2,1	2,6	5,5	1,5
	Hors famille ménage de plusieurs pers.	4,3	12,2	11,4	8,7	9,1	14,4	9,1
	Personne vivant seule	0,2	10,6	16,7	17,5	3,1	10,3	11,3
	Personne hors ménage	0,7	5,0	3,5	1,6	8,9	0,9	2,7
	Total	100,0	100,0	100,0	100,0	100,0	100,0	100,0
	52 134	46 045	17 687	112 739	21 290	18 430	268 324	

Source: Insee, recensement de la population, 2006, exploitation complémentaire

Lecture : à Paris, sur 100 jeunes collégiens ou lycéens, 65,4 % sont enfants d'un couple (i.e. vivent chez leurs parents, qui sont en couple), 26,7 % sont enfants d'une famille monoparentale (i.e. vivent chez un seul de leurs parents).

Répartition des jeunes en emploi selon le mode de cohabitation et le lieu de résidence antérieure (5 ans auparavant)

a. Tous les jeunes en emploi

		Autonomie	Situation transitoire	Enfants	Total	Effectif
Paris	Non migrants	60,0	12,5	27,5	100,0	128 642
	Migrants	78,3	19,6	2,1	100,0	135 955
	Total	69,4	16,2	14,5	100,0	
	Effectif	183 590	42 766	38 241		264 597
Hauts-de-Seine	Non migrants	48,2	8,0	43,8	100,0	83 955
	Migrants	84,8	11,8	3,4	100,0	79 747
	Total	66,0	9,9	24,1	100,0	
	Effectif	108 089	16 145	39 468		163 702
Seine-Saint-Denis	Non migrants	40,6	9,5	49,9	100,0	102 633
	Migrants	76,2	16,6	7,3	100,0	43 682
	Total	51,2	11,6	37,2	100,0	
	Effectif	74 979	16 949	54 386		146 315
Val-de-Marne	Non migrants	44,2	8,9	46,9	100,0	79 894
	Migrants	80,6	14,2	5,1	100,0	50 532
	Total	58,3	11,0	30,7	100,0	
	Effectif	76 013	14 323	40 090		130 426

b. Jeunes en emploi mais non scolarisés

		Autonomie	Situation transitoire	Enfants	Total	Effectif
Paris	Non migrants	60,0	12,5	27,5	100,0	98 896
	Migrants	78,3	19,6	2,1	100,0	105 192
	Total	69,4	16,2	14,5	100,0	
	Effectif	150 345	30 342	23 401		204 088
Hauts-de-Seine	Non migrants	48,2	8,0	43,8	100,0	65 417
	Migrants	84,8	11,8	3,4	100,0	69 066
	Total	66,0	9,9	24,1	100,0	
	Effectif	97 482	12 113	24 887		134 483
Seine-Saint-Denis	Non migrants	40,6	9,5	49,9	100,0	81 734
	Migrants	76,2	16,6	7,3	100,0	37 469
	Total	51,2	11,6	37,2	100,0	
	Effectif	68 939	13 072	37 193		119 203
Val-de-Marne	Non migrants	44,2	8,9	46,9	100,0	62 778
	Migrants	80,6	14,2	5,1	100,0	42 704
	Total	58,3	11,0	30,7	100,0	
	Effectif	68 598	10 740	26 144		105 482

Source: Insee, recensement de la population, 2006, exploitation complémentaire

Répartition des jeunes décohabitants selon le type de ménage et le lieu de résidence antérieure (5 ans plus tôt) :

		Paris	Hauts-de-Seine	Seine-Saint-Denis	Val-de-Marne
Couples sans enfant	Etranger	11,3	8,3	10,8	7,3
	Ile-de-France	18,5	30,5	24,6	30,2
	Province	31,5	30,3	17,3	24,4
	Stable	38,7	30,9	47,3	38,2
	Total	100,0	100,0	100,0	100,0
	Effectif	93 193	57 271	37 423	40 515
Couples avec enfants	Etranger	11,2	8,3	10,5	7,9
	Ile-de-France	15,3	28,0	20,4	25,8
	Province	11,3	11,9	6,8	8,7
	Stable	62,2	51,8	62,4	57,6
	Total	100,0	100,0	100,0	100,0
	Effectif	22 937	26 258	39 159	25 598
Famille monoparentale	Etranger	7,6	4,8	5,0	4,3
	Ile-de-France	16,2	22,9	16,4	18,7
	Province	8,2	8,7	6,2	7,5
	Stable	68,1	63,7	72,4	69,4
	Total	100,0	100,0	100,0	100,0
	Effectif	3 356	3 558	7 383	4 150
Personne seule	Etranger	10,2	6,2	5,5	4,7
	Ile-de-France	16,9	24,0	22,4	25,6
	Province	36,0	33,6	23,4	28,5
	Stable	36,8	36,2	48,8	41,2
	Total	100,0	100,0	100,0	100,0
	Effectif	144 492	50 319	26 903	30 273
Ensemble	Etranger	10,7	7,4	9,0	6,6
	Ile-de-France	17,3	27,4	22,0	27,2
	Province	31,9	27,4	14,3	20,9
	Stable	40,1	37,7	54,7	45,3
	Total	100,0	100,0	100,0	100,0
	Effectif	263 977	137 405	110 869	100 535

Source : Insee, recensement de la population, 2006, exploitation complémentaire

Répartition des jeunes décohabitants de Seine-Saint-Denis selon le statut d'occupation, le type de ménage et le lieu de résidence antérieure

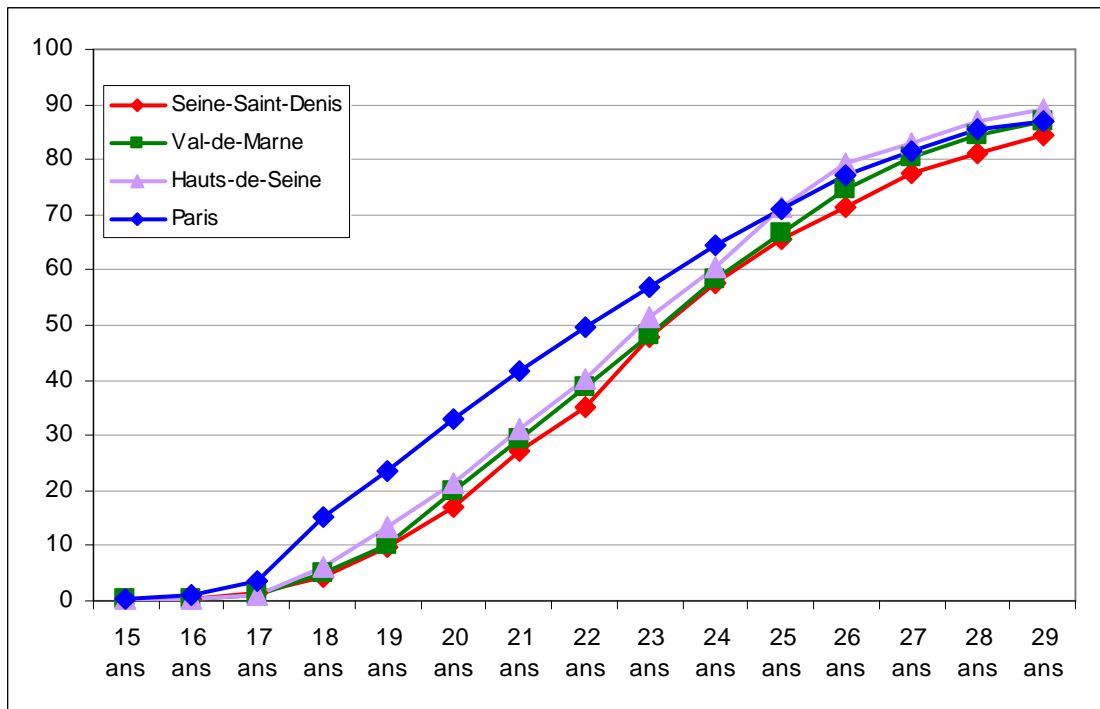
Type de ménage	Résidence antérieure	Propriété	Locatif privé	Locatif social	Autre	Total	
Couple sans enfant	Non migrant	28,2	37,3	28,6	5,8	100,0	17 713
	Migrant	23,0	49,5	19,2	8,4	100,0	19 710
	Ile-de-France	28,2	46,9	18,6	6,3	100,0	9 212
	Province	17,4	54,6	17,7	10,4	100,0	6 464
	Etranger	20,3	47,2	22,7	9,8	100,0	4 034
	Total	25,5	43,7	23,6	7,1	100,0	37 423
Couple avec enfants	Non migrant	26,3	26,0	43,4	4,4	100,0	24 421
	Migrant	24,4	37,2	30,4	8,1	100,0	14 738
	Ile-de-France	29,0	35,6	28,5	6,9	100,0	7 991
	Province	18,9	37,8	30,7	12,6	100,0	2 644
	Etranger	18,9	39,9	33,8	7,4	100,0	4 103
	Total	25,5	30,2	38,5	5,8	100,0	39 159
Famille mono-parentale	Non migrant	9,9	26,1	57,7	6,3	100,0	5 342
	Migrant	6,9	48,6	33,8	10,7	100,0	2 041
	Ile-de-France	8,3	47,2	35,1	9,4	100,0	1 213
	Province	6,4	46,2	37,7	9,7	100,0	457
	Etranger	2,8	56,2	24,9	16,1	100,0	371
	Total	9,0	32,3	51,1	7,5	100,0	7 383
Personne seule	Non migrant	17,6	37,3	32,7	12,4	100,0	13 122
	Migrant	10,8	52,2	13,4	23,5	100,0	13 781
	Ile-de-France	17,1	50,0	16,4	16,6	100,0	6 016
	Province	6,0	55,4	11,5	27,1	100,0	6 289
	Etranger	6,1	48,2	9,2	36,5	100,0	1 476
	Total	14,1	44,9	22,8	18,1	100,0	26 903
Ensemble	Non migrant	23,5	31,7	38,0	6,7	100,0	60 599
	Migrant	19,4	46,6	21,5	12,5	100,0	50 270
	Ile-de-France	24,7	44,0	22,1	9,2	100,0	24 432
	Province	12,8	51,8	18,0	17,4	100,0	15 854
	Etranger	17,0	44,7	25,4	13,0	100,0	9 984
	Total	21,7	38,5	30,5	9,4	100,0	110 869

Source: Insee, recensement de la population, 2006, exploitation complémentaire

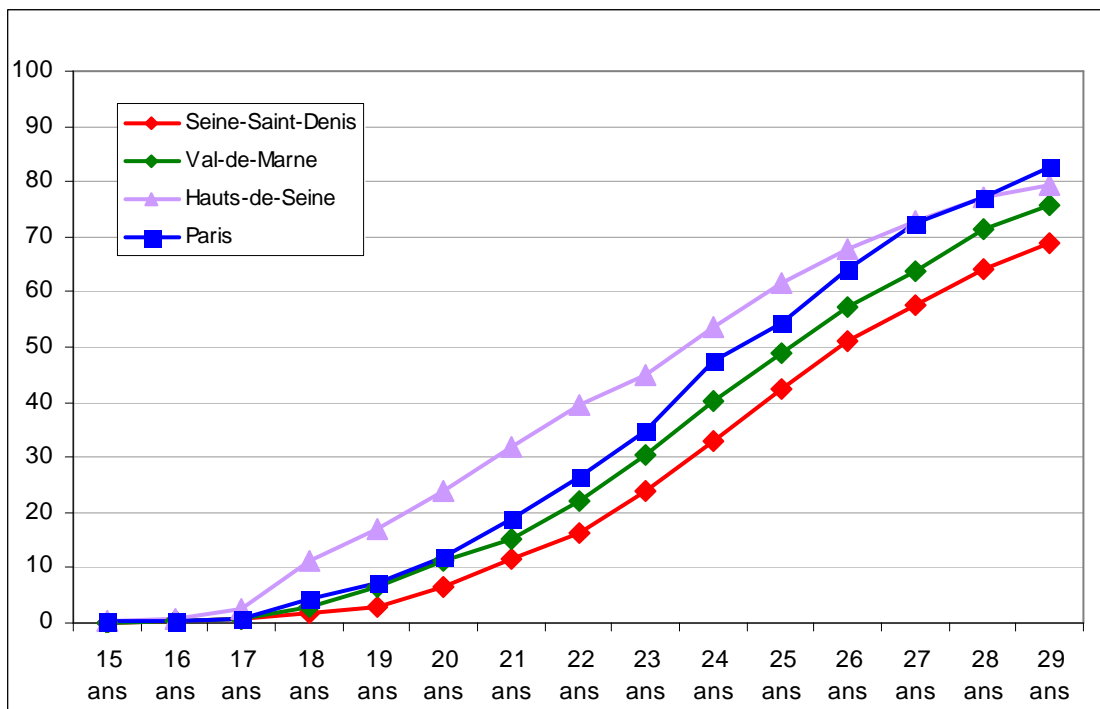
Lecture : parmi les couples sans enfant non migrants (qui résidaient déjà dans le département 5 ans auparavant), 28,2 % sont propriétaires ; parmi les couples sans enfant migrants (qui sont arrivés dans le département depuis moins de 5 ans), 23,0 % sont propriétaires.

Evolution de la part des décohabitants selon l'âge et le département (en %)

Femmes



Hommes



Source: Insee, recensement de la population, 2006, exploitation complémentaire

Nombre de personne par pièce selon la situation du jeune dans le ménage et le statut d'occupation du logement

		Proprié- taire	Locataire privé	Locataire social	Ensemble
Paris	Enfant d'un couple	0,89	1,14	1,28	1,08
	Enfant d'une famille monoparentale	0,71	0,92	0,97	0,89
	Adulte d'un couple sans enfant	0,86	0,99	0,97	0,98
	Adulte d'un couple avec enfant	1,06	1,41	1,31	1,32
	Adulte d'une famille monoparentale	1,09	1,32	1,22	1,26
	Ensemble	0,84	0,97	1,15	0,97
Hauts-de-Seine	Enfant d'un couple	0,82	1,09	1,22	0,98
	Enfant d'une famille monoparentale	0,67	0,95	0,92	0,85
	Adulte d'un couple sans enfant	0,75	0,97	0,90	0,90
	Adulte d'un couple avec enfant	1,00	1,25	1,17	1,15
	Adulte d'une famille monoparentale	0,98	1,13	1,01	1,07
	Ensemble	0,79	0,98	1,08	0,93
Seine-Saint-Denis	Enfant d'un couple	0,98	1,39	1,32	1,14
	Enfant d'une famille monoparentale	0,77	1,11	0,98	0,94
	Adulte d'un couple sans enfant	0,76	0,97	0,92	0,88
	Adulte d'un couple avec enfant	1,04	1,35	1,22	1,20
	Adulte d'une famille monoparentale	1,09	1,17	1,05	1,10
	Ensemble	0,94	1,16	1,17	1,07
Val-de-Marne	Enfant d'un couple	0,83	1,18	1,22	0,98
	Enfant d'une famille monoparentale	0,68	0,95	0,92	0,84
	Adulte d'un couple sans enfant	0,74	0,94	0,88	0,87
	Adulte d'un couple avec enfant	0,98	1,29	1,18	1,15
	Adulte d'une famille monoparentale	0,88	1,12	0,98	1,03
	Ensemble	0,81	1,00	1,09	0,94

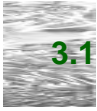
Source : Insee, recensement de la population, 2006, exploitation complémentaire

Remarque : la ligne « Ensemble » comprend les personnes seules.

3^{ème} partie : résultats infra-départementaux

Cette 3^e partie présente la situation des jeunes au sein du département, en faisant ressortir les spécificités locales. Comme dans le reste de l'étude, les données utilisées sont issues de l'exploitation complémentaire du recensement de la population au 1^{er} janvier 2006 et portent sur les jeunes de 15 à 29 ans résidant dans le département de Seine-Saint-Denis. Les analyses s'appuient sur des cartes de surreprésentation de certaines sous-populations. Les zones de surreprésentation (en rouge sur les cartes) sont celles dans lesquelles la sous-population étudiée est plus concentrée que dans le reste du territoire.

Ces zones, indépendantes des zonages habituels (communes, Iris, quartiers prioritaires), sont constituées de carreaux. La méthode consiste à découper le département selon une grille. Chaque carreau de cette grille a 200 m de côté et comprend un certain nombre d'habitants, allant de 0 à plusieurs centaines. Puis on repère les carreaux dans lesquels la sous-population est plus nombreuse que dans les autres carreaux. Par agrégation de carreaux contigus, on construit alors les zones de surreprésentation. Tous les carreaux ayant la même surface, l'analyse du nombre d'habitants des carreaux revient à analyser la densité de la population, c'est pourquoi on parle de « surreprésentation » ou de « concentration ».

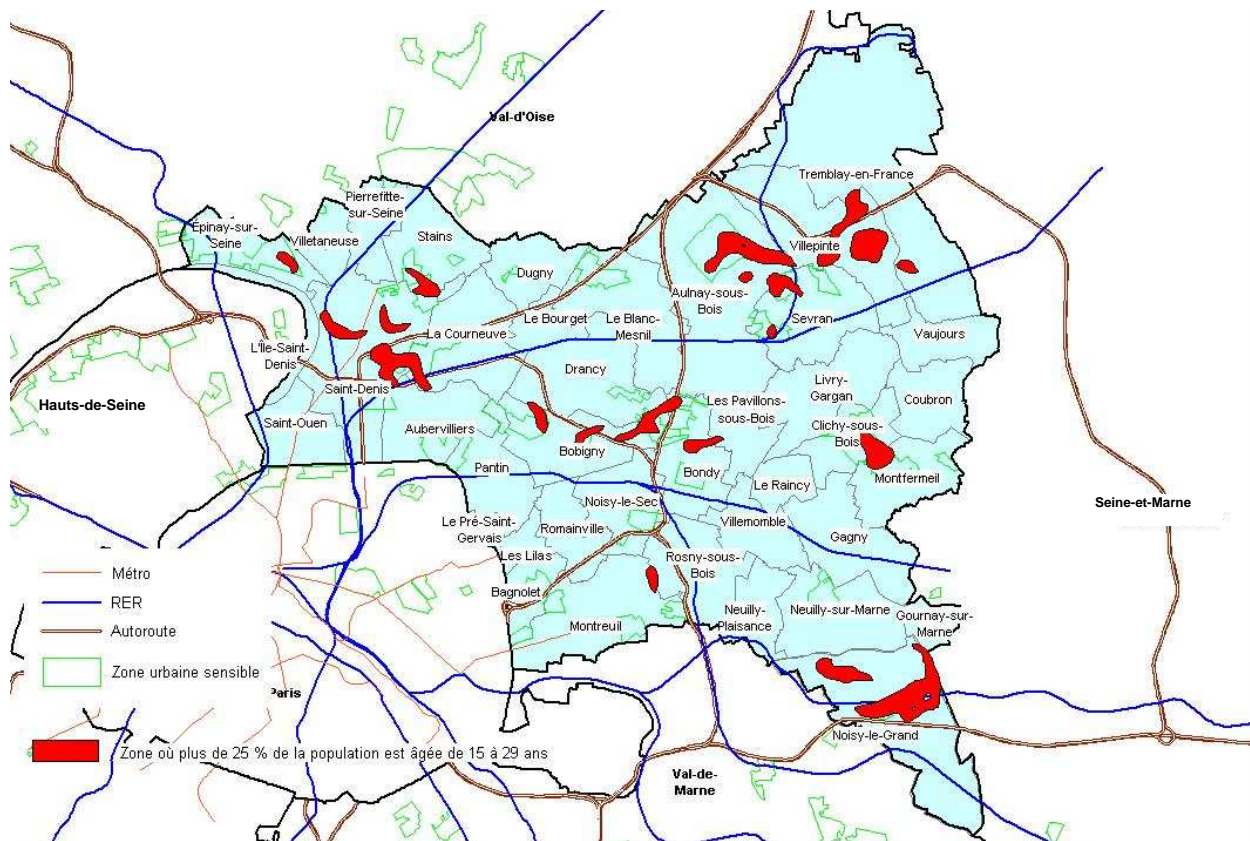


3.1 - Des jeunes plus nombreux dans les Zus

En Seine-Saint-Denis, la population des jeunes de 15 à 29 ans est particulièrement concentrée dans les quartiers d'habitat social, que ce soit en locatif ou en accession. Au sein du département, cinq grandes zones présentent une proportion élevée de jeunes, supérieure à 25 % et parfois à 30 %. Il s'agit le plus souvent de quartiers classés en Zus :

- Le nord-est du département : les Beaudottes et Rougemont à Sevran, La Rose des Vents-Cité Emmaüs-Les Merisiers à Aulnay-sous-Bois et une partie de Villepinte ;
- Noisy-le-Grand : Zus de Champy et du Pavé neuf ;
- Le cœur de Plaine Commune : les 4000 (La Courneuve), le Clos Saint-Lazare - Allende (Stains) ;
- Le centre du département : l'Abreuvoir (Bobigny-Drancy), Karl Marx - Paul Eluard (Bobigny) ou Etoile - Grémillon (Bobigny-Pantin) et une partie de Bondy ;
- Clichy-Montfermeil : le Grand Ensemble.

Figure 3.1.1 : Des jeunes nombreux dans les zones urbaines sensibles



Source : Insee, recensement de la population 2006, exploitation complémentaire



3.2 - Des jeunes peu diplômés souvent plus éloignés des transports en commun

En Seine-Saint-Denis, seuls 12 % des jeunes possèdent un diplôme de 2^e ou 3^e cycle, contre 25 % en Ile-de-France. Mais quatre zones abritent davantage de jeunes diplômés :

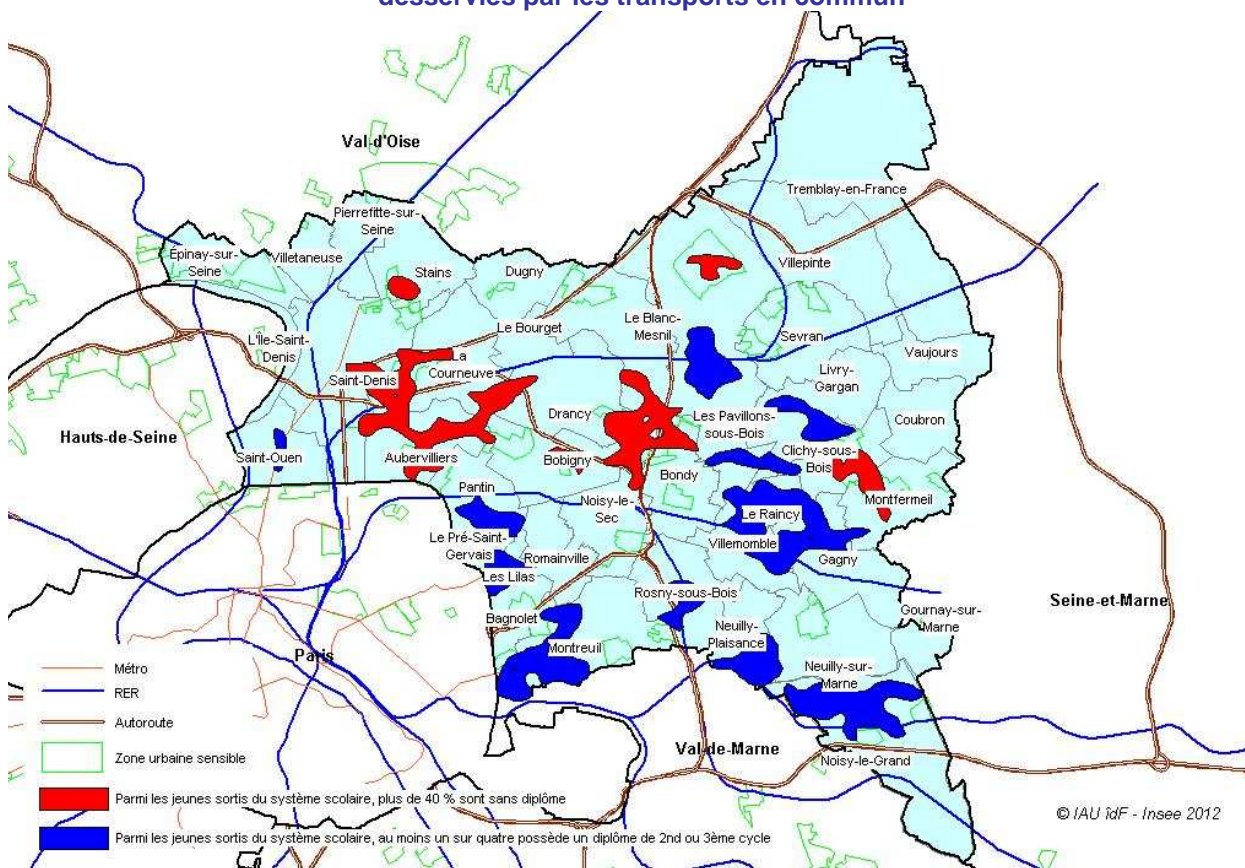
- en premier lieu, les portes de Paris, bien desservies par les lignes de métro, à l'exception de Saint-Denis : ligne 9 à l'ouest de Montreuil, ligne 5 à Pantin, ligne 7 aux Lilas, ligne 13 à Saint-Ouen... Bénéficiant de ressources supérieures à la moyenne, les jeunes diplômés trouvent dans cette zone des logements de petite taille, plus chers mais bien situés, permettant l'accès au marché du travail de l'ensemble de l'agglomération ;
- au cœur du département, dans le triangle Le Raincy/Gagny/Villemomble/Le Blanc-Mesnil, également desservi par le RER, le tissu pavillonnaire et les copropriétés permettent aux jeunes de résider plus longtemps avec leurs parents et de poursuivre des études longues ;
- le sud d'Aulnay-sous-Bois, près de la gare et des secteurs pavillonnaires ;
- enfin, Neuilly-Plaisance et le nord de Noisy-le-Grand (pavillonnaire et ville nouvelle de Marne-la-Vallée).

Cette situation s'explique en partie par les choix résidentiels des jeunes qui viennent s'installer en Seine-Saint-Denis (voir 3.6).

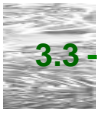
A l'opposé, dans de nombreux quartiers d'habitat social ou en Zus, peuplés majoritairement de familles modestes ou pauvres et relativement moins bien desservis par les transports en commun (excepté à Saint-Denis), plus de quatre jeunes sur dix ont terminé leurs études avec au mieux leur brevet des collèges :

- Aubervilliers, La Courneuve et Saint-Denis ;
- Bondy, Drancy et Le Blanc Mesnil ;
- Clichy et Montfermeil.

Figure 3.2.1 : Les jeunes diplômés vivent plus souvent dans des zones bien desservies par les transports en commun



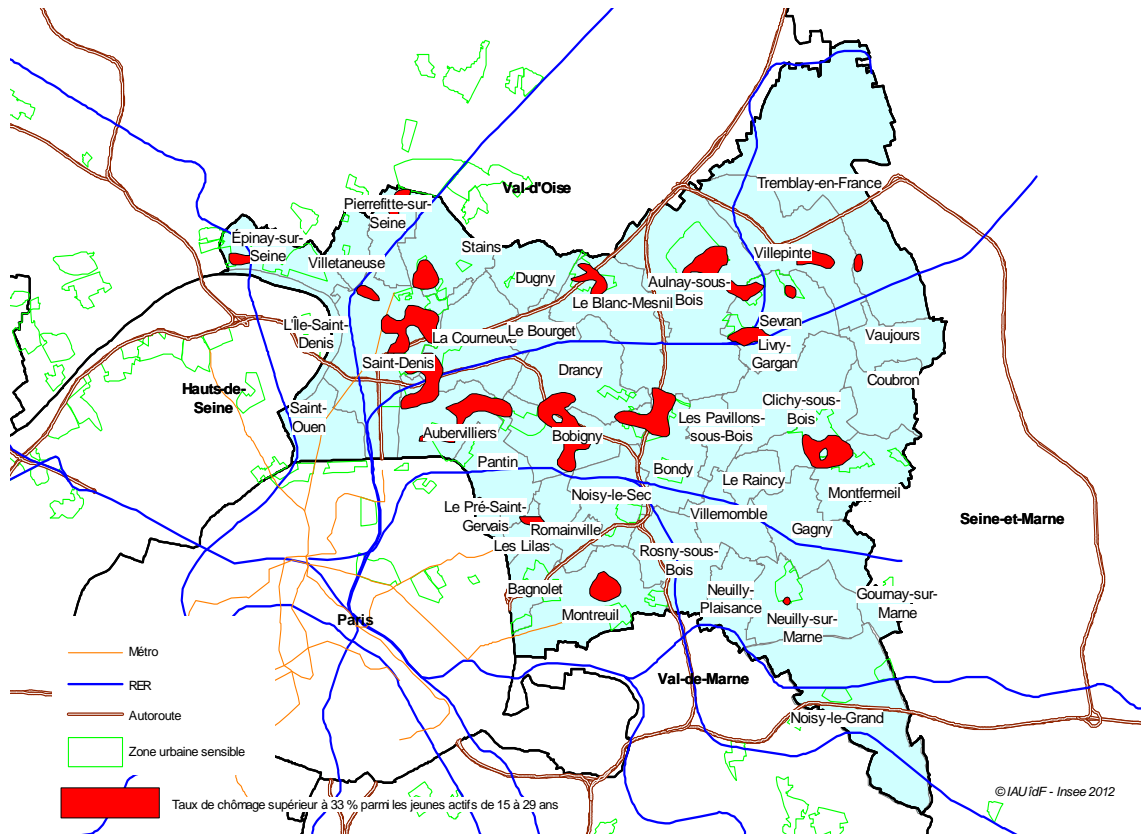
Source : Insee, recensement de la population 2006, exploitation complémentaire



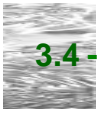
3.3 - Des jeunes peu diplômés souvent touchés par le chômage

Dans certaines zones, plus d'un jeune actif sur trois est sans emploi. Cela est surtout vrai dans la moitié nord du département, notamment dans l'habitat social ou les Zus. Ces territoires, plutôt mal desservis par les transports en communs, concentrent aussi une forte proportion de population étrangère ou immigrée. La surreprésentation des jeunes peu diplômés, et souvent en décalage avec les exigences des entreprises, se traduit par des taux de chômage accrus.

Figure 3.3.1 : Dans la moitié nord, les jeunes sont plus souvent sans emploi



Source : Insee, recensement de la population 2006, exploitation complémentaire

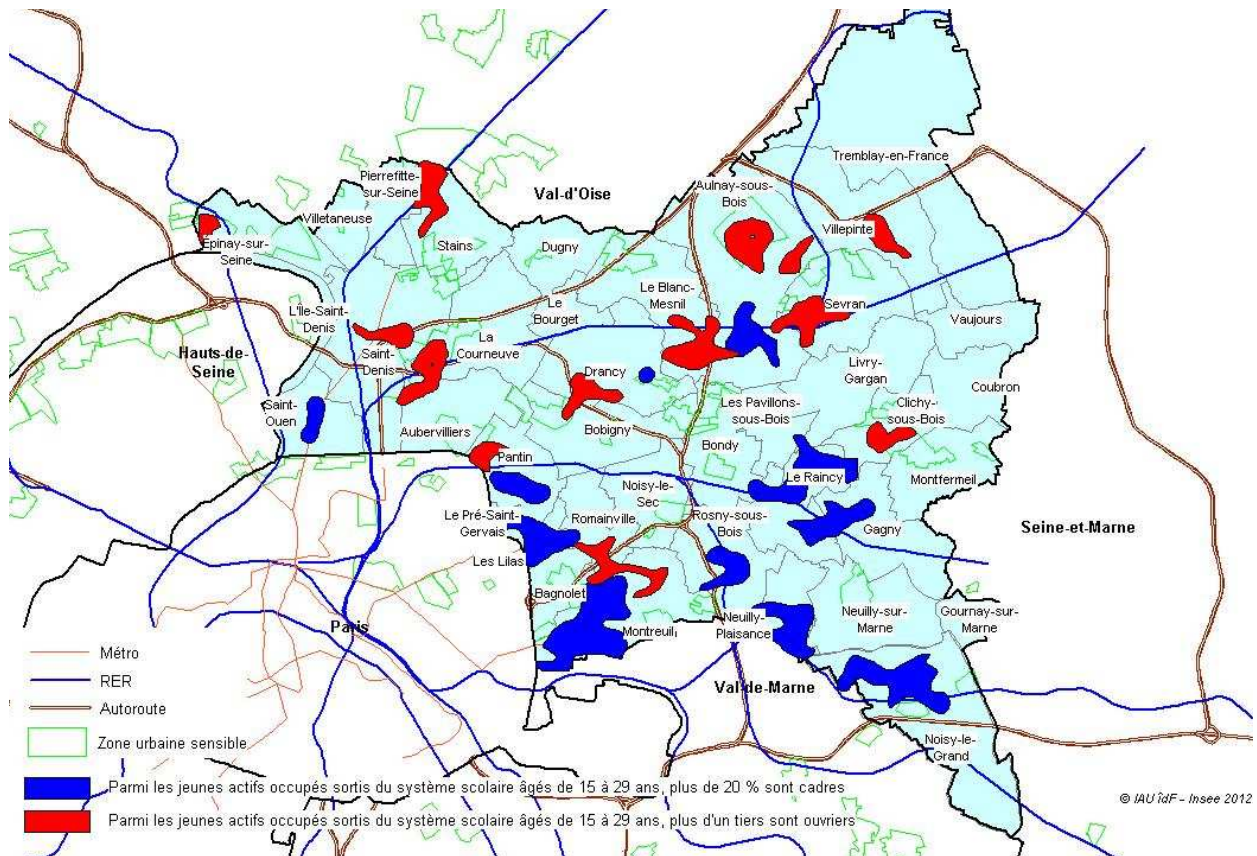


3.4 - Les cadres vivent plus souvent en dehors des Zus que les ouvriers

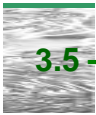
Les cadres représentent parfois plus de 20 % des jeunes sortis du système scolaire et ayant un emploi, alors que la moyenne départementale n'est que de 9 %. Ils habitent plutôt aux portes de Paris (Montreuil ouest, le Pré-Saint-Gervais, Pantin, Saint-Ouen...), dont le parc locatif privé est plus ouvert, mieux desservi par les transports en commun, et moins cher qu'à Paris. D'autres résident dans le pavillonnaire ou les copropriétés du sud-est du département (Le Raincy, Rosny-sous-Bois, Neuilly-Plaisance, Gagny...), assez bien desservies par le RER, ou à proximité de zones d'emploi fortement tertiairisées (Noisy-le-Grand).

Les ouvriers représentent au moins un tiers des jeunes actifs occupés âgés de 15 à 29 ans et sortis du système scolaire, en particulier dans la zone nord du département (Aulnay-sous-Bois, Le Blanc-Mesnil, Sevran ou Tremblay-en-France), ou à proximité des zones aéroportuaires ou logistiques. Un autre secteur de concentration apparaît en proche périphérie est de Paris, de Pantin à Montreuil, puis dans la communauté d'agglomération de Plaine commune (au cœur de Saint Denis, au nord-ouest d'Aubervilliers, au sud-ouest de la Courneuve et sur la partie nord de Stains) où subsistent à la fois de grands groupes industriels et un tissu de petites entreprises de mécanique ou de construction.

Figure 3.4.1 : Parmi les jeunes, les cadres sont plutôt au sud et les ouvriers au nord



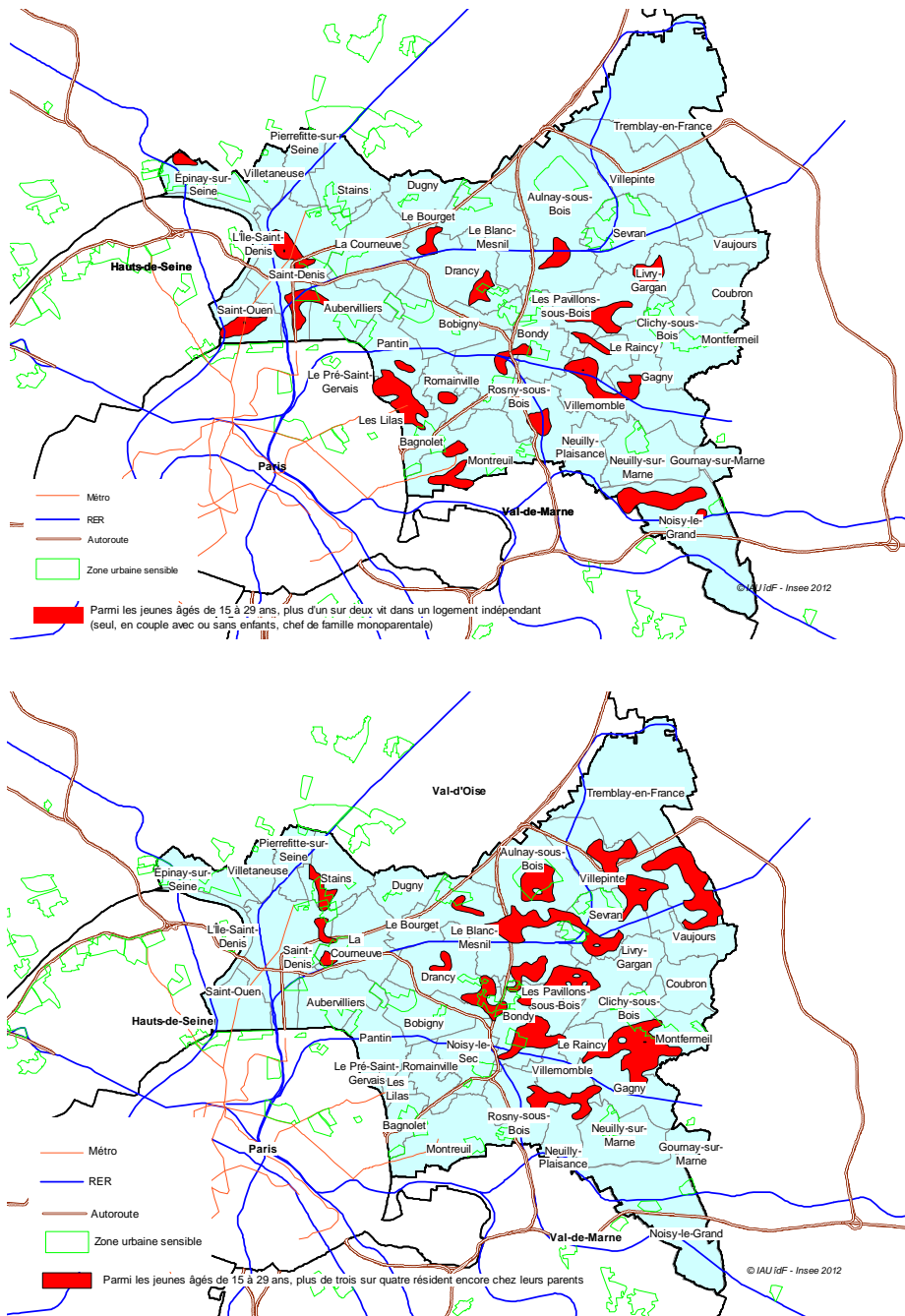
Source : Insee, recensement de la population 2006, exploitation complémentaire



3.5 - Les jeunes couples plus éloignés de Paris que les jeunes vivant seul

Les secteurs où plus d'un jeune sur deux vit dans un logement autonome sont des secteurs où le parc locatif privé est très présent. Cependant, une partie de ces jeunes accède également au parc social, soit au moment de la formation du couple, soit par la priorité accordée aux familles avec enfants. Au centre et à l'Est, ce sont plutôt les couples qui dominent, les personnes seules sont plus fréquentes près de Paris. Les jeunes restant chez leurs parents sont davantage présents à l'est du département notamment dans des zones pavillonnaires et les copropriétés : Le Raincy, Pavillon-sous-Bois, Livry-Gargan.

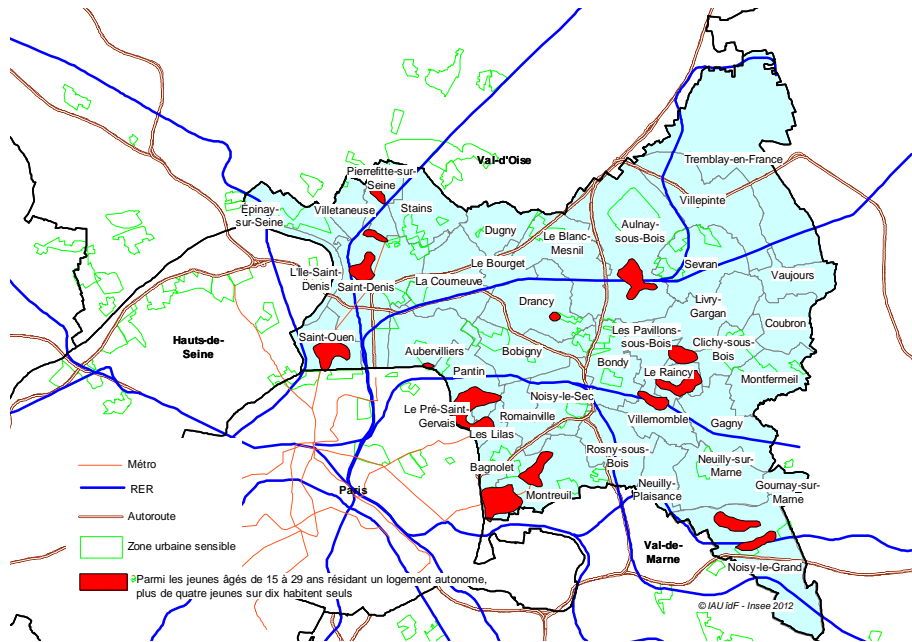
Figure 3.5.1 : Les jeunes autonomes assez dispersés alors que ceux qui vivent chez leurs parents sont plutôt dans le centre et l'est



Source : Insee, recensement de la population 2006, exploitation complémentaire

Parmi les jeunes qui vivent dans un logement autonome en Seine-Saint-Denis, trois sur dix vivent seul. Ils s'installent souvent à proximité de Paris, dans les quartiers anciens où se trouvent majoritairement les petits logements. Souvent actifs, ils bénéficient, en outre, de la proximité des lignes de métro (ligne 3 aux Lilas, ligne 5 à Pantin, ligne 9 à Montreuil). Lorsqu'ils sont inactifs, ils sont généralement étudiants et dans ce cas se rapprochent des universités (Saint-Denis-Villetaneuse ou Noisy-le-Grand).

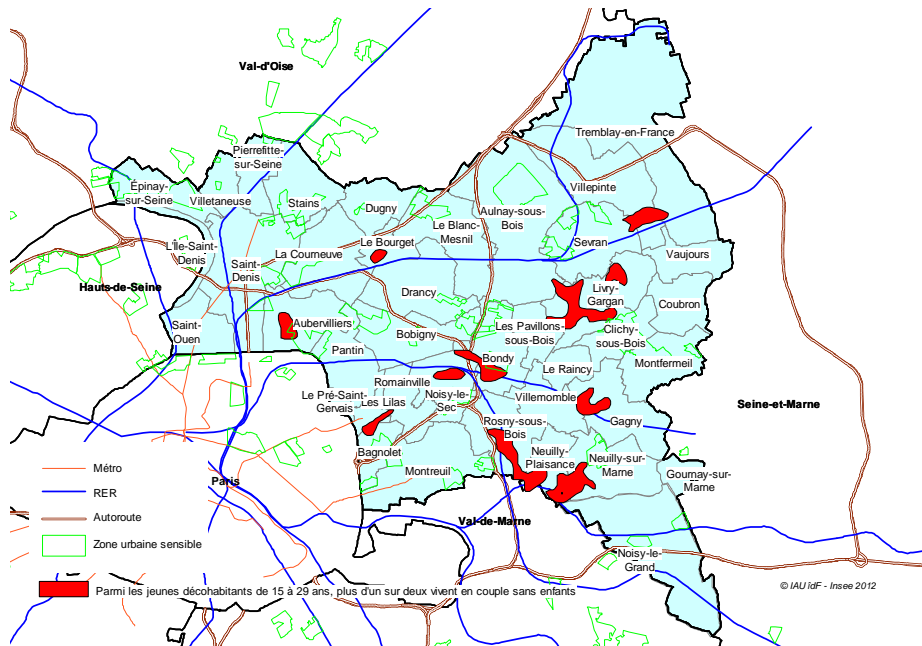
Figure 3.5.2 : Des jeunes actifs vivant seul aux portes de Paris



Source : Insee, recensement de la population 2006, exploitation complémentaire

40 % des jeunes décohabitants vivent au sein d'un couple sans enfant. Ils habitent principalement dans des zones résidentielles situées à l'est et au sud de la Seine-Saint-Denis.

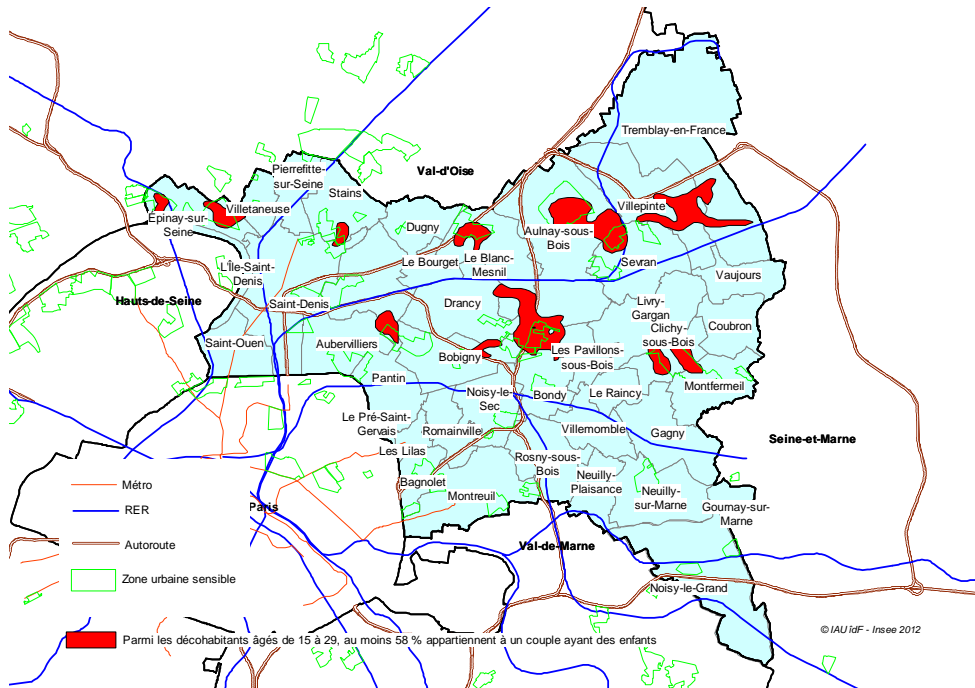
Figure 3.5.3 : Les couples sans enfant plus présents à l'est et au sud



Source : Insee, recensement de la population 2006, exploitation complémentaire

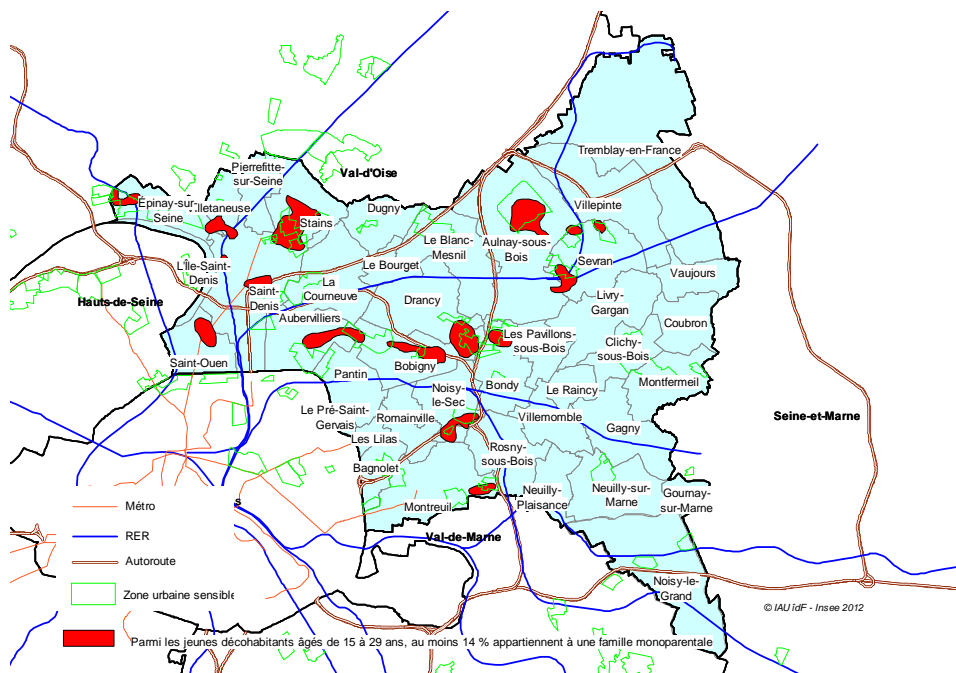
Quant aux jeunes couples avec enfants, ils sont plus présents au nord-est du département (Aulnay-sous-Bois, Sevran, Villepinte, Clichy-Montfermeil...), dans l'habitat social et en particulier dans des ZUS, compte-tenu de la faiblesse de leurs revenus, et de la priorité accordée aux familles.

Figure 3.5.4 : Les couples avec enfants plutôt au nord-est

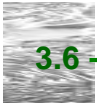


Les jeunes adultes d'une famille monoparentale ne représentent en moyenne que 4 % des décohabitants, mais cette proportion peut dépasser 14 % dans certains quartiers, en particulier en ZUS, où se trouvent de nombreux logements sociaux : Plaine Commune, Bobigny, Sevran, Aulnay-sous-Bois, Noisy-le-Sec... La rotation dans l'habitat social de faible qualité dans des quartiers à mauvaise image conduit à l'éviction des plus intégrés, et au renouvellement des populations en difficultés.

Figure 3.5.5 : Les familles monoparentales bien implantées dans les zones urbaines sensibles



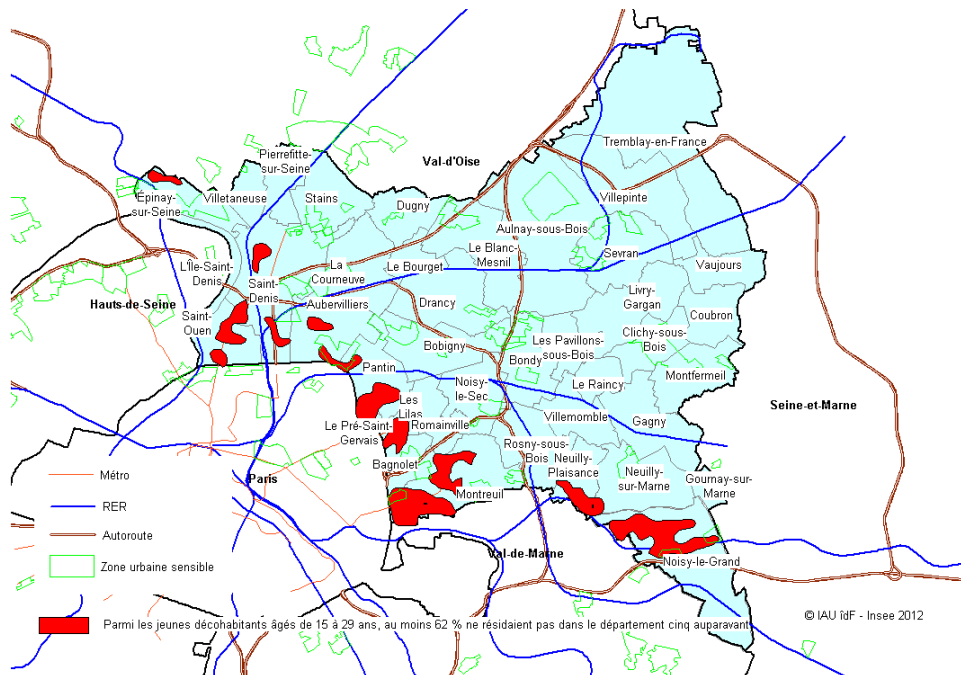
Source : Insee, recensement de la population 2006, exploitation complémentaire



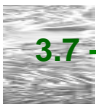
3.6 - Beaucoup de nouvelles installations près de Paris

Dans certains quartiers proches de Paris en 2006, plus de 6 jeunes décohabitants sur 10 ne résidaient pas en Seine-Saint-Denis cinq ans auparavant. Ce sont plutôt de jeunes actifs occupés, diplômés et âgés de 25 à 29 ans. Leur choix se porte sur des secteurs limitrophes de Paris : Saint-Ouen, Saint-Denis, Pantin, Les Lilas, Bagnole, Montreuil. Dans le cas de Noisy-le-Grand, qui permet à la fois d'accéder à l'ensemble des secteurs économiques de Marne-la-Vallée, mais aussi grâce au RER aux quartiers d'affaires de l'ouest parisien, les aspects immobiliers se conjuguent aux facilités de transport.

Figure 3.6.1 : les nouveaux arrivants en Seine-Saint-Denis recherchent la proximité de Paris



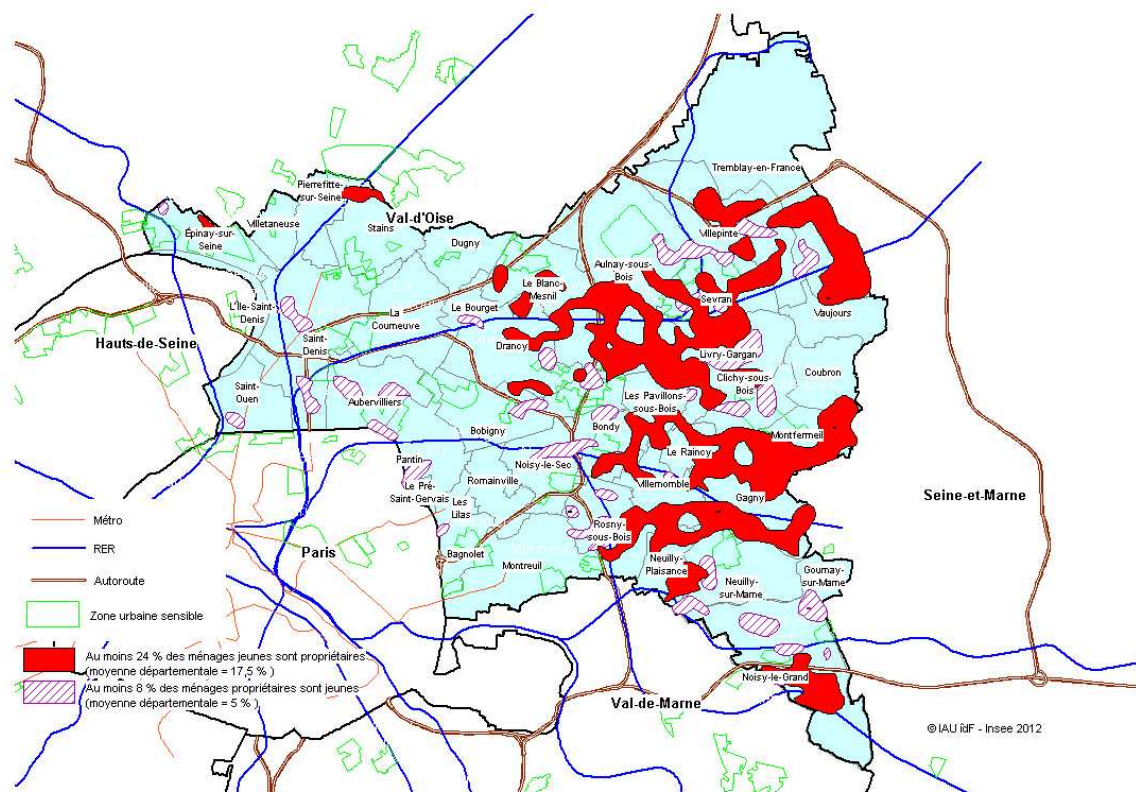
Source : Insee, recensement de la population 2006, exploitation complémentaire



3.7 - Des logiques d'implantation territoriale liées au statut d'occupation du logement

Dans certains quartiers de Seine-Saint-Denis, 11 % des propriétaires sont de jeunes décohabitants, alors que la moyenne départementale est de 5 %. Toutefois, alors que les logements en propriété sont plus nombreux dans la moitié est du département, les jeunes propriétaires sont nettement plus dispersés. Plus précisément, les zones de surreprésentation de ces jeunes dans l'ensemble des propriétaires sont distinctes des zones dans lesquelles la propriété est le modèle dominant. La différence tient essentiellement dans la taille du logement, plus petit, au niveau des prix, et aux facilités de financement offertes aux jeunes.

Figure 3.7.1 : des jeunes propriétaires très dispersés



Source : Insee, recensement de la population 2006, exploitation complémentaire

Lecture : les zones en rouge sont les zones de sur-représentation des propriétaires parmi les ménages jeunes (ie dont la personne de référence est âgée de 15 à 29 ans) ; elles sont fortement liées à la localisation des logements en propriété dans le département. Les zones hachurées sont les zones de sur-représentation des jeunes parmi les ménages propriétaires ; elles montrent quels sont les lieux, au sein du parc de logements en propriété, privilégiés par les jeunes ménages.

Quant aux locataires en logement social, ils n'ont généralement pas la possibilité de choisir leur quartier, c'est donc le niveau de la construction et la typologie des financements qui fait ressortir certains secteurs (Aulnay-sous-Bois, Neuilly-sur-Marne, Noisy-le-Grand), où leur proportion dépasse 18 %. Ailleurs, leur répartition est homogène au sein du parc social, dont ils représentent en moyenne 12 % des occupants.

Enfin, dans le secteur privé, 27 % des locataires ont moins de 30 ans, et localement jusqu'à 40 %. Comme pour les propriétaires, leur localisation est particulière : le parc locatif privé est plus important dans la moitié ouest du département, aux portes de Paris, mais la proportion de jeunes y est proche de la moyenne. En revanche, c'est à l'est que les jeunes sont les plus nombreux parmi les locataires.

Figure 3.7.2 : dans le parc HLM, peu de zones spécifiques pour les jeunes.

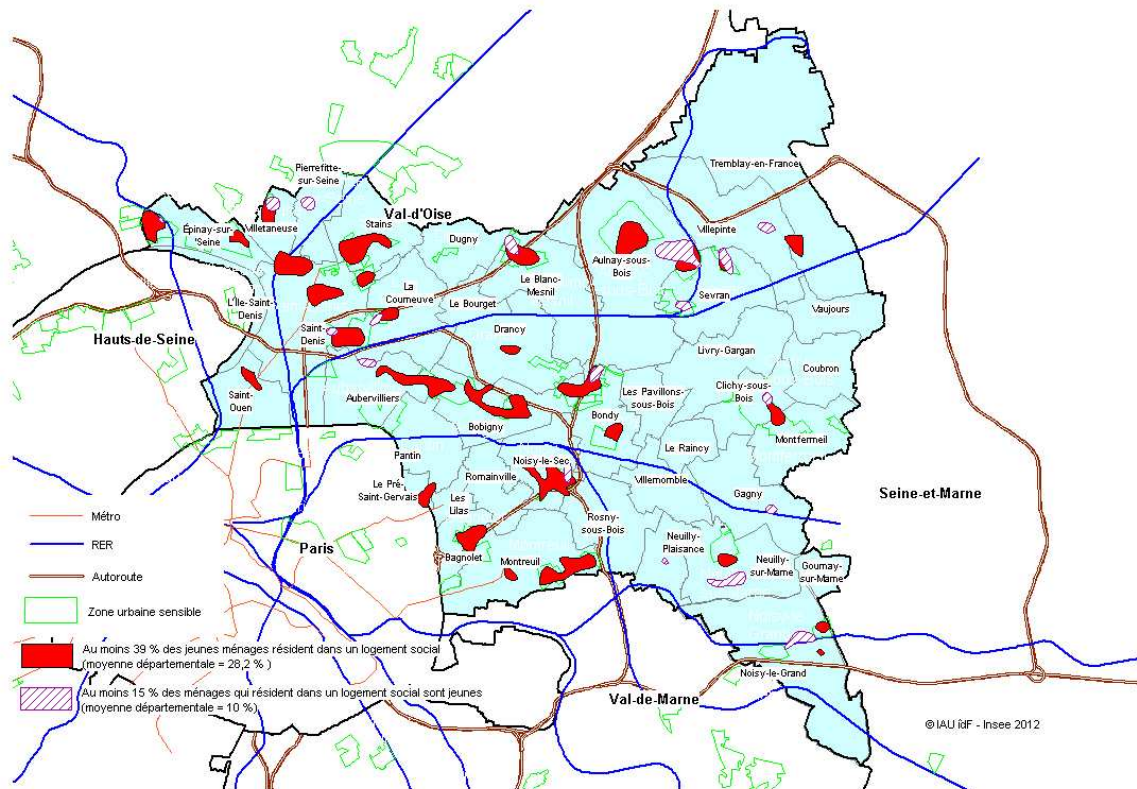
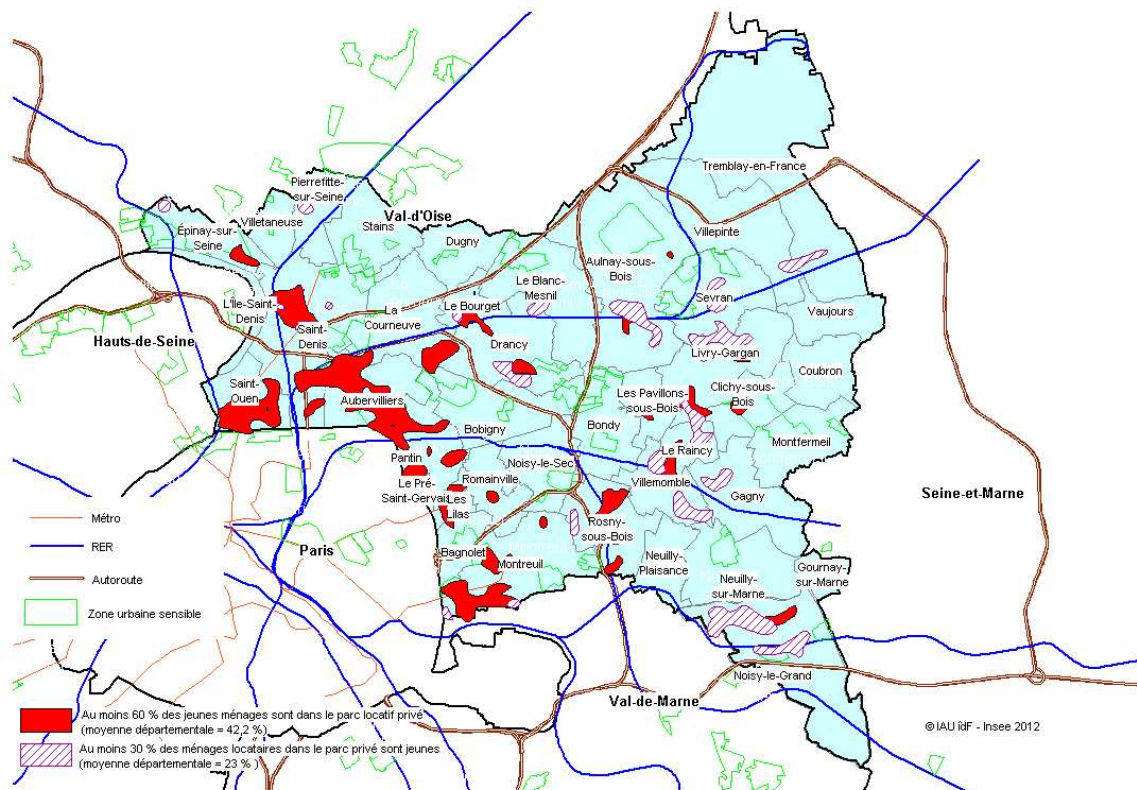
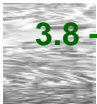


Figure 3.7.3 : En location privée, concentration des jeunes dans la moitié est



Source : Insee, recensement de la population 2006, exploitation complémentaire



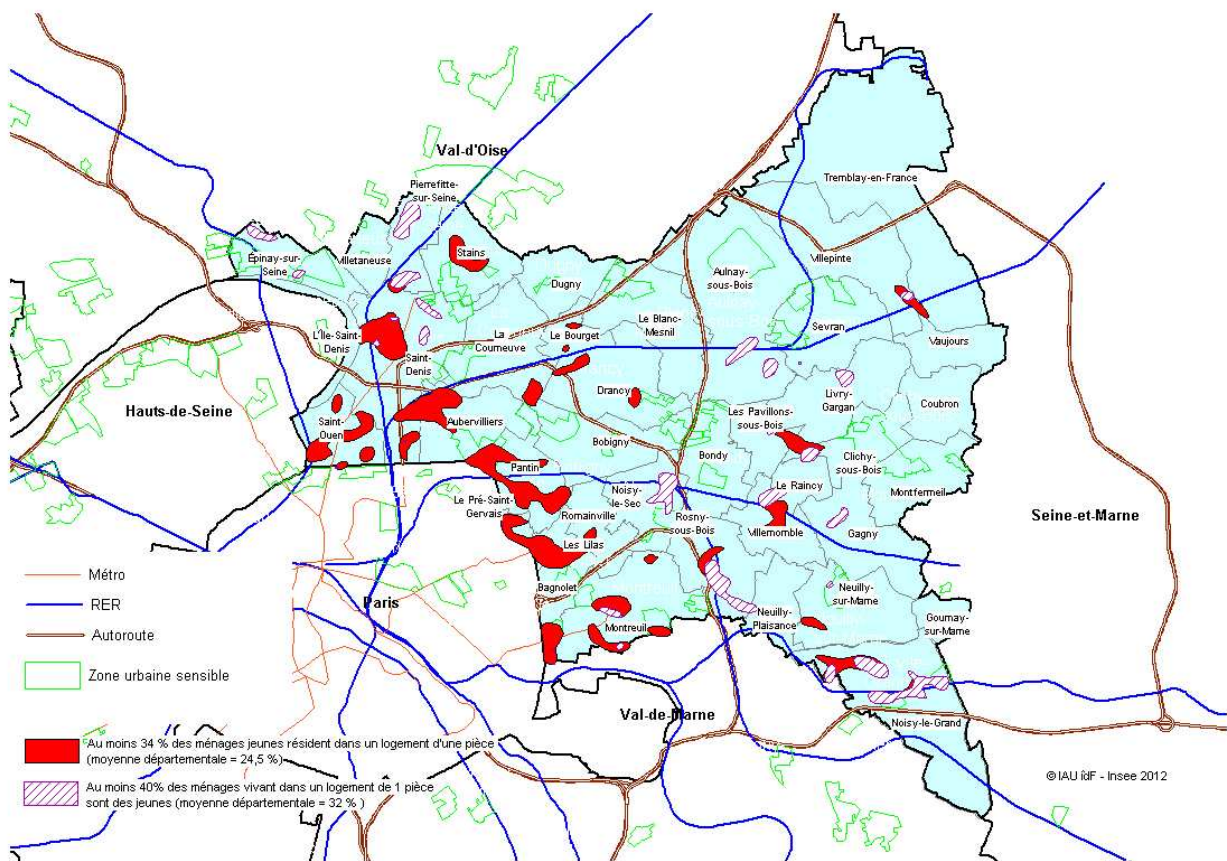
3.8 - Dans les logements de plus d'une pièce, la localisation des jeunes est spécifique

Les logements d'une pièce sont relativement peu nombreux dans le département et majoritairement situés près de Paris. C'est là aussi que se trouvent les jeunes logeant dans ces petits logements, même si quelques zones semblent un peu plus attractives (Noisy-le-Sec, Neuilly-Plaisance et surtout Pierrefitte-sur-Seine et Noisy-le-Grand, proches des universités).

Pour les 2 ou 3 pièces, la localisation du parc est semblable à celle des studios, mais la proportion de jeunes dans ce type de logement est plus élevée dans l'est (Sevran, Livry-Gargan, Le Raincy, Rosny-sous-Bois, Noisy-le-Grand) ainsi qu'à Saint-Ouen et Saint-Denis.

La situation est différente pour les grands logements (4 pièces ou plus), concentrés dans la moitié Est. La proportion de jeunes dans ces logements, qui n'est en moyenne que de 5 %, atteint au moins 9 % dans certains quartiers, situés dans l'est ou dans la CA Plaine Commune, par suite des livraisons récentes et des facilités de financement offertes aux jeunes ménages.

Figure 3.8.1 : dans les studios, la surreprésentation des jeunes est limitée à quelques zones



Source : Insee, recensement de la population 2006, exploitation complémentaire

Lecture : les zones en rouge sont les zones de sur-représentation des logements de 1 pièce parmi les logements occupés par les ménages jeunes (ie dont la personne de référence est âgée de 15 à 29 ans) ; elles sont fortement liées à la localisation des logements de 1 pièce dans le département. Les zones hachurées sont les zones de sur-représentation des jeunes parmi les ménages habitant dans un logement de 1 pièce ; elles montrent quels sont les lieux, au sein du parc de logements de 1 pièce, privilégiés par les jeunes ménages.

Figure 3.8.2 : des logements de taille intermédiaire plus attractifs à l'est pour les jeunes

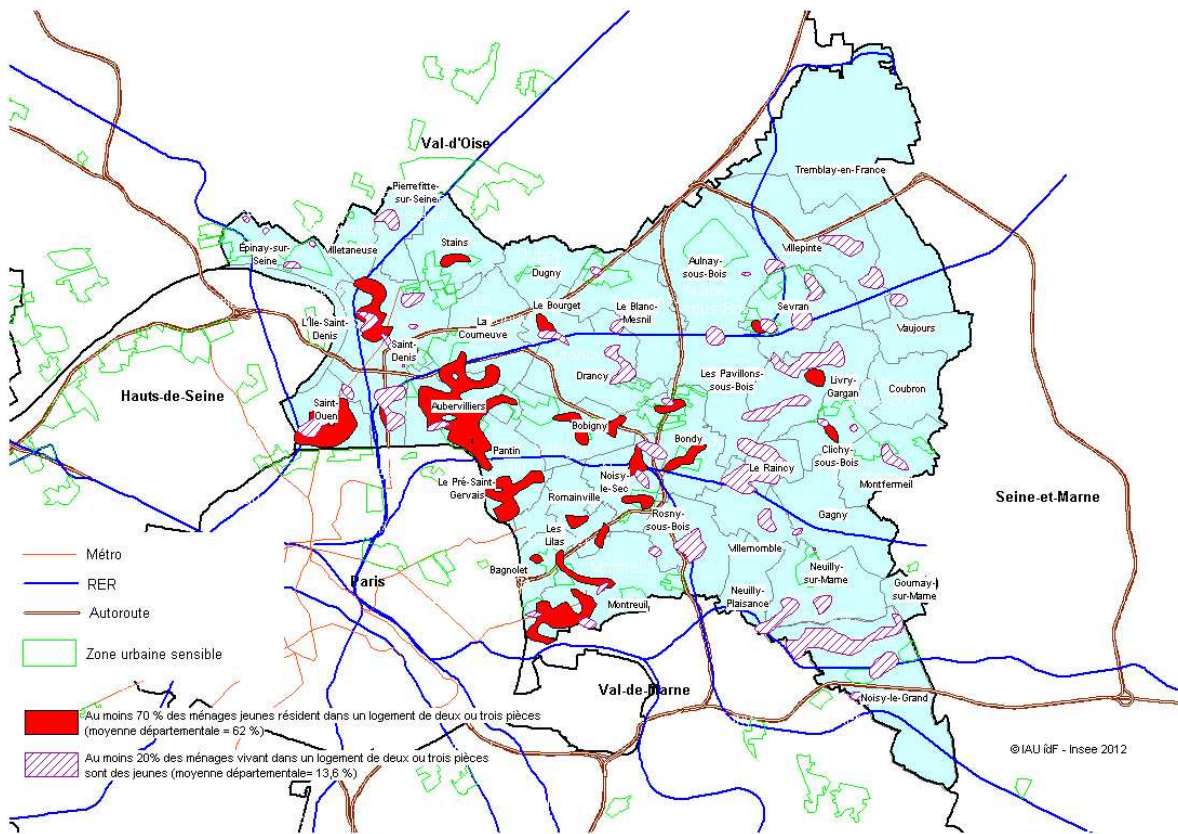
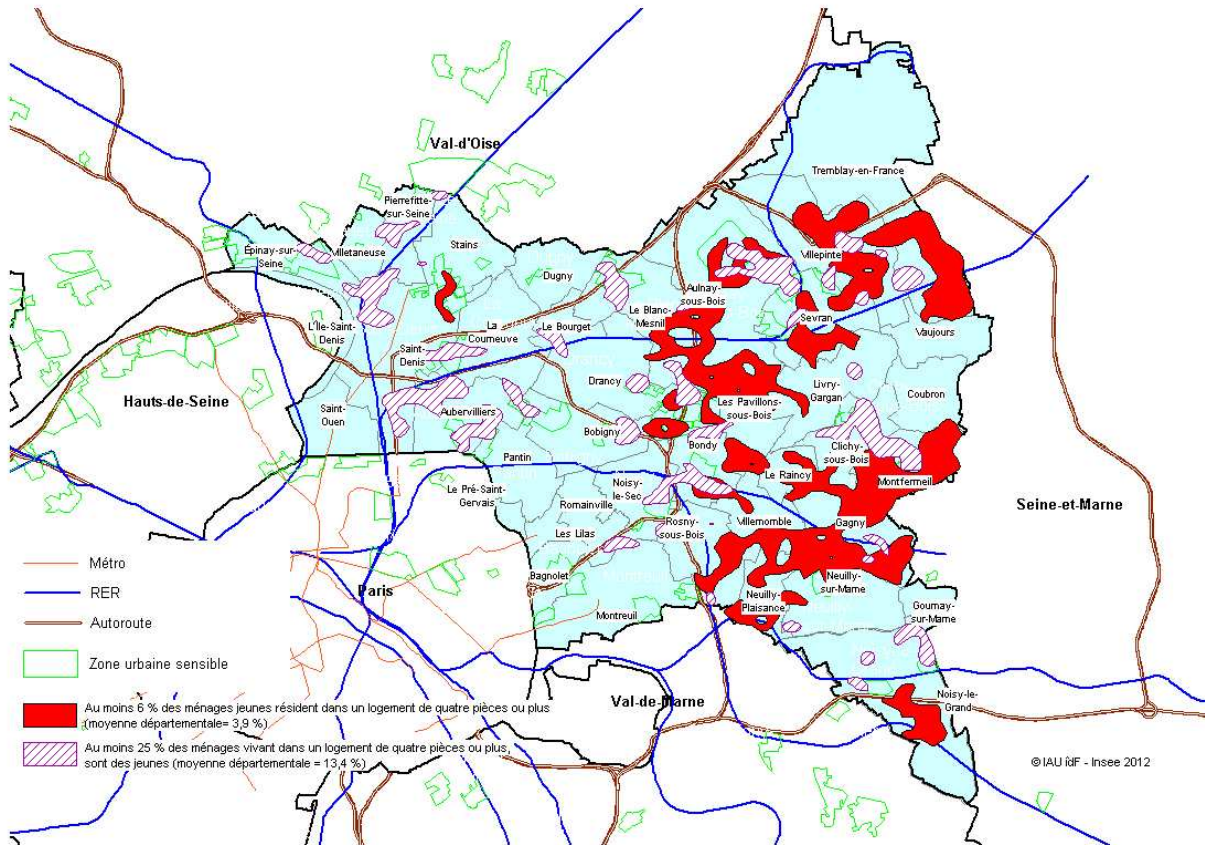


Figure 3.8.3 : à Plaine Commune, les jeunes occupent davantage de grands logements



Source : Insee, recensement de la population 2006, exploitation complémentaire